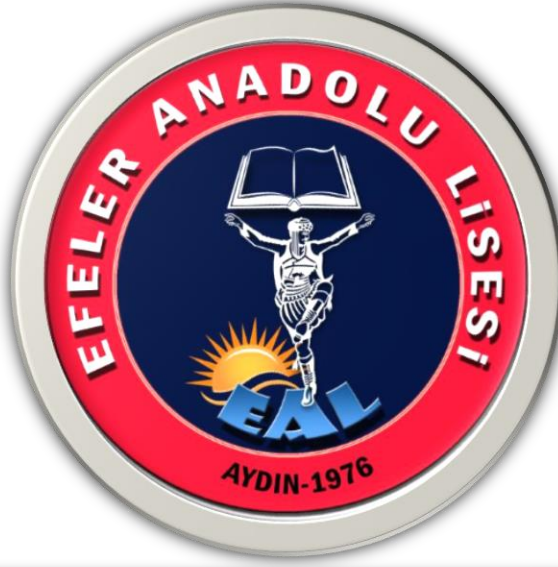


T.C.  
EFELER KAYMAKAMLIĞI  
EFELER İLÇE MİLLİ EĞİTİM MÜDÜRLÜĞÜ  
AYDIN EFELER ANADOLU LİSESİ



AYDIN EFELER ANADOLU LİSESİ

# AYDIN İL MİLLİ EĞİTİM MÜDÜRLÜĞÜ

## EFELER ANADOLU LİSESİ



# 2024-2028

# STRATEJİK PLANI

Aydın – 2024



İli	AYDIN		İlçesi	EFELER	
Adres:	Güzelhisar Mah. Albayrak cad.		Coğrafi Konum (link):	<a href="https://eal.meb.k12.tr/tema/harita.php">https://eal.meb.k12.tr/tema/harita.php</a>	
Telefon Numarası:	0256 225 16 16		Faks Numarası:	0 256 225 24 68	
e- Posta Adresi:	756101@meb.k12.tr		Web sayfası adresi:	<a href="https://eal.meb.k12.tr/">https://eal.meb.k12.tr/</a>	
Kurum Kodu:	756101		Öğretim Şekli:	Tam Gün	
Okulun Hizmete Giriş Tarihi	1976		Toplam Çalışan Sayısı	81	
Öğrenci Sayısı	Kız	395	Öğretmen Sayısı	Kadın	30
	Erkek	376		Erkek	41
	Toplam	771		Toplam	72
Derslik Başına Düşen Öğrenci Sayısı	25		Şube Başına Düşen Öğrenci Sayısı	25	
Öğretmen Başına Düşen Öğrenci Sayısı	10		Şube Başına 30'dan Fazla Öğrencisi Olan Şube Sayısı	0	
Öğrenci Başına Düşen Toplam Gider Miktarı	40 000		Öğretmenlerin Kurumdaki Ortalama Görev Süresi	8	



Eğitim; bireyin bedensel ve zihinsel gelişimini sağlamanın yanı sıra toplumsal kalkınmanın ve refahın en önemli ölçütlerinden biridir. Eğitim, tüm paydaşların katılımıyla kolektif iş birliği gerektiren bir süreçtir. Bu süreç bireyin hayatı boyunca devam eder. Eğitim kurumları, eğitim sürecinin bilimsel yaklaşımlarla ve sistematik şekilde ilerlemesini sağlamakla yükümlüdürler. Bu nedenle yalnızca bireyin hayatında değil toplumun kalkınmasında ve refahın artmasında da en önemli yapı taşlarından biridir.

Aydın İl Millî Eğitim Müdürlüğü olarak bir yandan Cumhuriyetimizin 100. yılına erişmenin gururunu yaşarken diğer yandan da “tarafsızlık, şeffaflık, katılımcılık ve liyakat” değerleri temelinde inşa ettiğimiz stratejik yönetim anlayışı ile “Türkiye Yüzyılı” vizyonuna ulaşmayı hedeflemekteyiz. Cumhuriyetimizin ikinci yüzyılının ilk plan dönemi olan 2024-2028 stratejik plan döneminde, ulusal ve uluslararası standartlara ve çağın gereklerine uygun olarak “eğitime erişim, fırsat eşitliği, hayat boyu öğrenme, kurumsal kapasitenin gelişimi, kurum-sektör iş birliği” öncelikli alanlarımızı oluşturmaktadır.

Değerli paydaşlarımız, önceki plan döneminde ülkemizin geneli için son derece önem arz eden toplumsal tecrübeler yaşanmıştır. Bu tecrübeler millî birlik ve beraberlik ruhunun, merhamet ve yardımlaşma kültürünün, toplumsal hayatımızdaki önemini bir kez daha ortaya koymuştur. Bir başka deyişle bireyin yalnızca bilgiyle donatılmasının değil millî ve manevi değerler ekseninde çok yönlü eğitilmesinin en önemli eğitim stratejilerinden biri olduğunu göstermiştir. Kurumsal bilgi birikimimizden ve tecrübelerimizden yararlanarak “Türkiye Yüzyılı” hedefi doğrultusunda Müdürlüğümüzün 2024-2028 Stratejik Planı hazırlanmıştır. Özveri, azim ve iş birliğinin eğitimde önemini bir kez daha vurgularken tüm paydaşlarımıza yeni stratejik planımızın hayırlı olmasını temenni ederim.

**Süleyman EKİCİ**  
**Aydın İl Millî Eğitim Müdürü**



Türkiye Yüzylında ülkemizin hayallerini hedeflere, hedeflerini gerçeğe dönüştürme mücadelemizde en büyük güç kaynağımız; nitelikli, özgüveni yüksek, millî ve manevi değerlerimizle donatılmış nesillerin varlığıdır. Her biri ciğerparemiz olan evlatlarımızın eğitim-öğretimini emanet ettiğimiz öğretmenlerimize, okul idarecilerimize ve eğitim camiamızın mensuplarına çok önemli sorumluluklar düşmektedir. Gelişmiş ülkelerde, uzun yıllardır etkin bir şekilde sürdürülmekte olan stratejik planlama çalışmaları, Türk Milli Eğitimi'nde de kaynakları akıcı bir şekilde kullanım gereksinimini ortaya çıkarmıştır. Yoğun çalışmalar sonucunda ortaya çıkan müdürlüğümüzün 2024– 2028 Stratejik Planı, kurumumuzun sahip olduğu beşeri, mali ve fiziki kaynakları tespit etmede ve bu kaynakların verimli ve etkin bir biçimde kullanılmasını sağlamada müdürlüğümüzün yönetimine ve çalışanlarına bir kılavuz olacaktır.

İyi toplumun temelini iyi bireyden geçtiği fikrini benimseyen İlçe Milli Eğitim Müdürlüğümüzün, öncelikli hedefi: insan kaynaklarını verimli yönlendirebilen ve kullanabilen; bir ülkenin, bir şehrin kalkınmasını kaliteli bir eğitimle sürdürülebilir kılacağına inanan, değişimi yönetebilen, geleceğini geçmişin kültür ve değerleriyle yapılandırabilen bir nesil yetiştirmektir. Bu amaçla da geçmiş yıllarda ülkemizde yaşanan Covid-19 salgını, 2019 İzmir depremi ve 6 Şubat 2023'te yaşanan "asrın felaketi" olarak nitelendirilen deprem nedeniyle bütün ülke olarak zor zamanlardan geçtik. Yaşanılan bu olumsuz süreçlerden en çok etkilenenler çocuklarımız - öğrencilerimiz- olmuştur. Önceden ön göremediğimiz bu doğa olaylarının sonrasında yaralarımızı sarmak ve kayıplarımızı telafi etmek için en hızlı biçimde el birliğiyle her türlü gayreti sarf ettik. Kıvanç duyduğumuz husus şudur ki; öğrencilerimizin eğitimini kesintisiz olarak sürdürdük, mevcut araç gereçlerimizi olabildiğince etkin bir şekilde işlettik, her şartta her öğrencimizin eğitime erişimini sağladık.

2024 – 2028 Stratejik Planımızı hazırlanırken tüm iç ve dış paydaşlarımızdan alınan destek ve bilgilerin katkısı ile 2023 Eğitimi Ülkümüzü de kaynak teşkil etmiştir. Planda yer alan hedefleri uygulamak suretiyle, her alanda başarıya sahip ve kapasitesini artırmış bir kurum olma ülküsünü sürekli kılmak gayretinde olacağız. Bu vesile ile planlama çalışmalarında emeği geçen stratejik ekip başta olmak üzere tüm çalışanlara özverili çalışmalarından dolayı teşekkür ederim. Gelecek nesillerimize daha güzel yarınlar bırakabilmek için tüm eğitim camiamızla aynı şevkle çalışmaya devam edeceğiz. Saygı ve Sevgilerimle.

Hakan ÖZCAN  
İlçe Milli Eğitim Müdürü+



*Efeler Anadolu Lisesi 'nin 2024-2028 yılları arasındaki stratejik planında, Sürekli değişen ve gelişen çağın gerekleri ile uyumlu bir eğitim öğretim anlayışını sistematik bir şekilde devam ettirebilmek, belirlediğimiz stratejileri en etkin şekilde uygulayabilmeyi hedef olarak aldık. Katılımcı bir anlayış ile oluşturulan Stratejik Plânın, okulumuzun eğitim yapısının daha da güçlendirilmesinde bir rehber olarak kullanılması amaçlanmaktadır. Bu hedefe ulaşmak için tüm personelimizin, öğrencilerimiz ile samimi bir ortam içerisinde çalışacaklarına yürekten inanmaktayım.*

*Stratejik planda dört amaç, bu amaçlar altında beş yıllık hedefler, bu hedeflerin ölçülmesine ilişkin performans göstergeleri ve hedefleri gerçekleştirmeye yönelik somut adımların yer aldığı stratejiler yer alıyor. Ayrıca, hedeflerin beş yıllık perspektifte yaklaşık maliyetlerinden yola çıkılarak tahmini kaynak ihtiyaçları hesaplandı. Planda yer alan amaç ve hedeflerin gerçekleşme durumlarının takip edilebilmesi için "Stratejik Plan İzleme ve Değerlendirme Modeli" oluşturuldu.*

*Geleceğe yönelik stratejilerinin uygulanmasında şeffaf, güvenilir ve hesap verilebilirliği sağlayan bir ortamı oluşturularak kaynaklarının en iyi şekilde kullanılmasını sağlayacak şekilde hazırlanan 2024-2028 Stratejik Planı, paydaşlarımız için önemli bir kılavuz görevi görecek. Plan uygulanmakta olan stratejik yönetim sürecinin ayrılmaz bir parçası olarak orta ve uzun vadeli planlanma, çok yıllık bütçeleme, performans göstergelerini belirleme ve izleme, değerlendirme ile raporlama süreçlerini kapsıyor.*

*2024-2028 Stratejik Planımız; Türkiye Yüzyılı hedeflerine ulaşılması için eğitimde erişim ve fırsat eşitliğinin güçlendirilmesi, paydaşların mesleki ve kişisel gelişimlerine çok boyutlu destek sağlanması, beceri ve süreç odaklı ölçme ve değerlendirme mekanizmasının geliştirilmesi, öğretim programlarının çağın ihtiyaçlarına cevap verecek ve geleneksel kültürümüzü ihtiva edecek şekilde sürekli güncellenmesi, konularına odaklanıyor.*

*Okulumuzu daha etkili, verimli ve çağdaş bir yapılanma sürecine çekmek, öğrencilerimize bilgi toplumunun gereği olan tüm davranışları kazandırmak yolunda Türkiye Yüzyılı hedefimizin yol göstericisi ve toplumsal eğitim seferberliğimizin belgesi olacağına inandığım 2024-2028 Stratejik Planı'nın sahibi ve uygulayıcısı olan Efeler Anadolu Lisesi çalışanlarına üstün başarılar diliyorum.*

**Savaş DÖNMEZ**  
**Efeler Anadolu Lisesi Müdürü**

## İÇİNDEKİLER

Aydın İl Milli Eğitim Müdürü Sunum .....	4
Aydın Efeler İlçe Milli Eğitim Müdürü Sunum.....	5
Aydın Efeler Anadolu Lisesi Müdürü Sunum.....	6
İçindekiler.....	7
Tablolar.....	8
Şekiller.....	10
Kısaltmalar.....	10
Tanımlar.....	12
GİRİŞ.....	13
<b>1. BÖLÜM: STRATEJİK PLAN HAZIRLIK SÜRECİ .....</b>	<b>14</b>
<b>A. Strateji Geliştirme Kurulu .....</b>	<b>14</b>
<b>B. Stratejik planlama Ekibi .....</b>	<b>14</b>
<b>C. Efeler Anadolu Lisesi 2024-2028 Stratejik Plan Hazırlama Modeli.....</b>	<b>15</b>
<b>2. BÖLÜM: DURUM ANALİZİ .....</b>	<b>16</b>
<b>A. Kurumsal Tarihçe.....</b>	<b>16</b>
<b>B. Uygulanmakta Olan Stratejik Planın Değerlendirilmesi .....</b>	<b>17</b>
<b>C. Mevzuat Analizi .....</b>	<b>18</b>
<b>D. Üst Politika Belgeleri Analizi.....</b>	<b>19</b>
<b>E. Faaliyet Alanları ile Ürün ve Hizmetlerin Belirlenmesi.....</b>	<b>20</b>
<b>F. Paydaş Analizi.....</b>	<b>21</b>
<b>G. Kuruluş İçi Analiz .....</b>	<b>20</b>
<b>H. GZFT Analizi .....</b>	<b>29</b>
<b>İ. Tespitler ve İhtiyaçların Belirlenmesi.....</b>	<b>31</b>
<b>3. BÖLÜM: GELECEĞE BAKIŞ .....</b>	<b>32</b>
<b>A. Misyon, Vizyon, Temel Değerler.....</b>	<b>32</b>
<b>B. Stratejik Amaçlar.....</b>	<b>34</b>
<b>C. Stratejik Hedefler, Performans Göstergeleri, Stratejiler.....</b>	<b>35</b>
<b>D. Maliyetlendirme.....</b>	<b>52</b>
<b>E. İzleme ve Değerlendirme.....</b>	<b>52</b>
<b>EKLER.....</b>	<b>55</b>

**TABLolar**

- Tablo 1: Mevzuat Analizi
- Tablo 2: Üst Politika Belgeleri Analizi
- Tablo 3: Faaliyet Alanı-Ürün/Hizmet Listesi
- Tablo 4: Paydaş Tablosu
- Tablo 5: Paydaşların Önceliklendirilmesi
- Tablo 6: Paydaş-Ürün/Hizmet Matrisi
- Tablo 7: Paydaş Görüşlerinin Alınmasına İlişkin Çalışmalar
- Tablo 8: Hizmet Sınıflarına Göre Personel Durumu
- Tablo 9: Okul Yönetici Sayıları
- Tablo 10: Öğretmen Sayıları
- Tablo 11: Öğrenci/Öğretmen/Derslik Bilgileri
- Tablo 12: Branş Bazında Öğretmen Norm, Mevcut, İhtiyaç Sayıları
- Tablo 13: Okulun Fiziki Altyapısı
- Tablo 14: Okulumuzun Teknoloji ve Bilişim Altyapısı
- Tablo 15: Tahmini Kaynaklar
- Tablo 16: GZFT Listesi
- Tablo 17: Tespitler ve İhtiyaçlar
- Tablo 18 : Amaç ve Hedeflere İlişkin Mimari
- Tablo 19 : Tahmini Maliyetler
- Tablo 20: Strateji Geliştirme Kurulu
- Tablo 21: Stratejik Planlama Ekibi

**ŞEKİLLER**

- Şekil 1: Aydın Efeler Anadolu Lisesi 2024-2028 Stratejik Plan Hazırlama Modeli ..... 11
- Şekil 2: Teşkilat Şeması ..... 25
- Şekil 3: İzleme ve Değerlendirme Süreci ..... 49



**TANIMLAR**

**Stratejik Plan:** Kamu idarelerinin orta ve uzun vadeli amaçlarını, temel ilke ve politikalarını, hedef ve önceliklerini, performans ölçütlerini ve bunlara ulaşmak için izlenecek yöntemler ile kaynak dağılımlarını içeren plandır (5018 s. Kamu Mali Yönetimi ve Kontrol Kanunu, Madde 3)

**Stratejik Plan Genelgesi:** 2024-2028 dönemi stratejik plan çalışmalarının başlatılması için Milli Eğitim Bakanlığı Strateji Geliştirme Başkanlığı tarafından hazırlanarak duyurulan 06.10.2022 tarih ve 2022/21 sayılı genelgedir.

**Hazırlık Programı:** 2024-2028 dönemi stratejik plan hazırlık sürecinin aşamalarını, bu aşamalarda gerçekleştirilecek faaliyetleri, bu aşama ve faaliyetlerin tamamlanacağı tarihleri gösteren zaman çizelgesini, kurul ve ekip üyelerinin sayısını ve niteliğini açıklayan programdır.

**Stratejik Planlama Kılavuzu:** 26 Şubat 2018 tarihinde yayınlanan (3. Sürüm) ve 2021 yılında güncellenen Kamu İdareleri İçin Stratejik Planlama Kılavuzudur (3.1 Sürüm).

**Misyon:** Kurumun/kuruluşun var oluş sebebini açıklayan, kurumun/kuruluşun kimlere, hangi amaçla ve hangi alanda hizmet verdiğini yöntemleriyle birlikte açıklayan bildirgedir.

**Vizyon:** Kurumun/kuruluşun ideal geleceğini sembolize eden, plan dönemi sonunda nerede olmak istediğini, nereye varmak istediğini ifade eden bildirgedir.

**Amaç (A):** Kurumun/kuruluşun plan dönemi sonuna kadar genel olarak elde etmek ve ulaşmak istediği sonucu ifade eder.

**Hedef (H):** Amaçların spesifik (özel) ve nicel verilerle ölçülebilir, gerçekleştirilebilir ve somut şekilde ifade edilmesidir. Plan döneminin ilk yılında başlangıç değerine göre, diğer her bir yılında ise bir önceki yıla eklenerek belirlenen hedefler "Kümülatif (K)" olarak adlandırılır.

**Paydaş:** Kurumla/kuruluşla doğrudan veya dolaylı ilgisi olan, her ne suretle olursa olsun kurumdan etkilenen ve kurumu etkileyen kişi, gurup, kurum ve kuruluşları ifade eder.

**GZFT (SWOT) Analizi:** Kurumun güçlü ve zayıf yönlerinin belirlenmesi, kurum için mevcut fırsatların ve tehditlerin tespit edilmesi amacıyla farklı teknikler kullanılarak yapılan analizdir.

**Faaliyet:** Belirli bir amaca ve hedefe yönelen, başlı başına bir bütünlük oluşturan, yönetilebilir ve maliyetlendirilebilir üretim veya hizmetlerdir.

**Performans Göstergesi (PG):** Stratejik planda hedeflerin ölçülebilirliğini miktar ve zaman boyutuyla ifade eden göstergelerdir. Performans göstergesi için belirlenen hedef değerlerinin bir önceki yıla eklenerek belirlenmesi durumunda, performans göstergeleri "Kümülatif (K)" şekilde ifade edilir.

**Stratejik Plan Değerlendirme Raporu:** İzleme tabloları ile değerlendirme sorularının cevaplarını içeren ve her yıl şubat ayının sonuna kadar hazırlanan rapordur.

**Üst Politika Belgeleri:** Kalkınma planı, hükümet programı, orta vadeli program, orta vadeli mali plan ve yıllık program ile idareyi ilgilendiren ulusal, bölgesel ve sektörel strateji belgeleridir.

**KISALTMALAR**

**Ar-Ge** : Araştırma-Geliştirme

**PESTLE**: Politik, Ekonomik, Sosyal, Teknolojik, Yasal, Çevresel

**GZFT**: Güçlü, Zayıf, Fırsat, Tehdit

**EBA**: Eğitim Bilişim Ağı

**MEM**: Milli Eğitim Müdürlüğü

**RG**: Resmi Gazete

**PG**: Performans göstergesi

**S**: Strateji

**OGM**: Ortaöğretim Genel Müdürlüğü

**DÖGM**: Din Öğretimi Genel Müdürlüğü

**MTEGM**: Mesleki ve Teknik Eğitim Genel Müdürlüğü

**ÖÖKGM**: Özel Öğretim Kurumları Genel Müdürlüğü

**(K)**: Kümülatif

**AB**: Avrupa Birliği

**D-AOBM**: Diller için Avrupa Ortak Başvuru Metni

**İ**: İş birliği yapılacak birim

**S**: Sorumlu birim

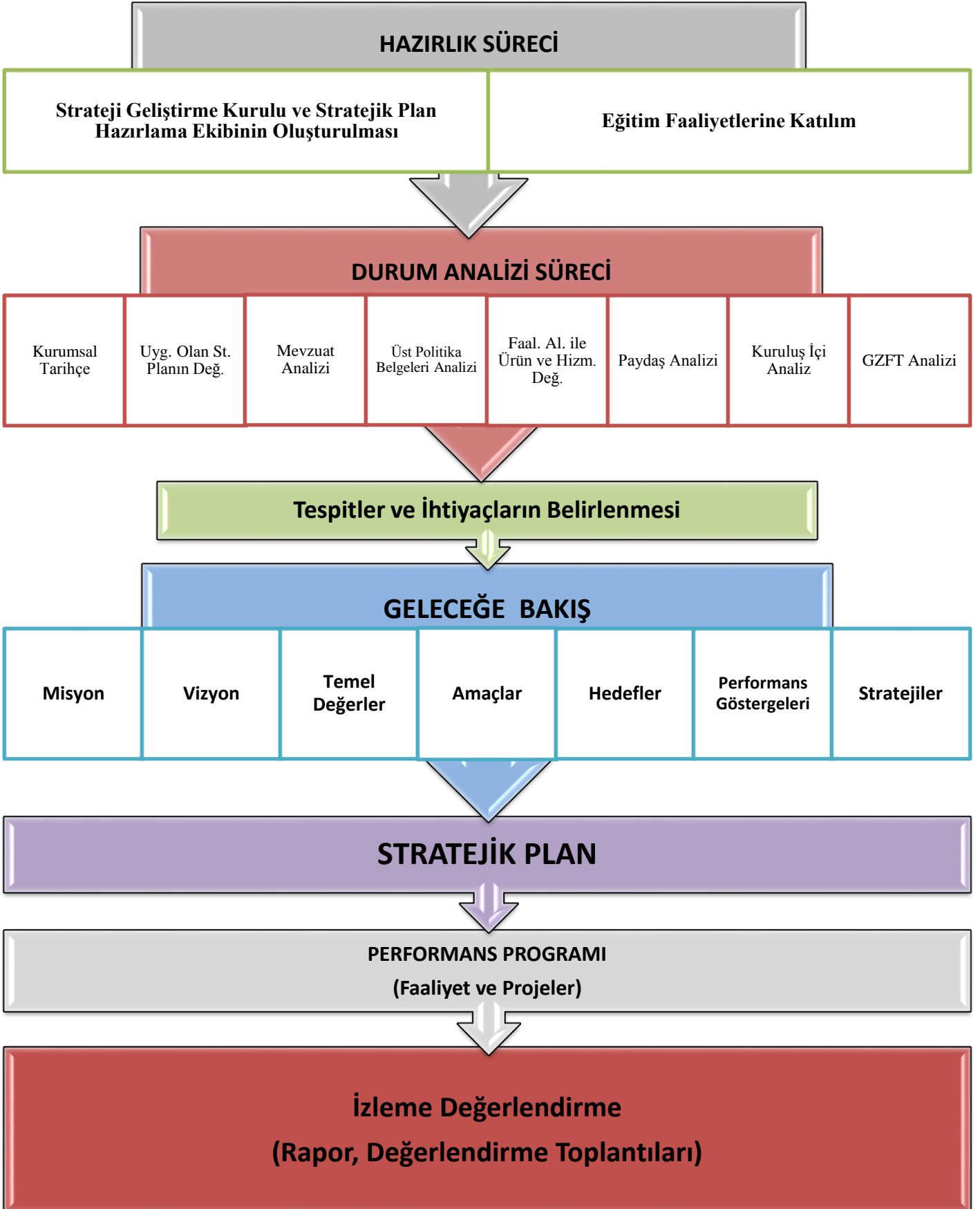
**1. BÖLÜM STRATEJİK PLAN HAZIRLIK SÜRECİ****A.Strateji Geliştirme Kurulu**

Okulumuz 2024-2028 Stratejik Planı hazırlık çalışmaları kapsamında MEB Stratejik Plan Hazırlama Programına uygun olarak Okul Müdürü başkanlığında, bir Müdür Yardımcısı, iki öğretmen ve okul aile birliği başkanının katılımıyla Strateji Geliştirme Kurulu oluşturulmuştur

**B.Stratejik Planlama Ekibi**

Okulumuzun 2024-2028 Stratejik Planı hazırlık çalışmaları kapsamında MEB Stratejik Plan Hazırlama Programına uygun olarak Ar-Ge den sorumlu Müdür Yardımcısı başkanlığında, müdür yardımcısı, öğretmen, memur ve veli katılımıyla Stratejik Plan Hazırlama Ekibi oluşturulmuştur. Ekip içerisinde stratejik plan hazırlama, stratejik yönetim süreci, izleme-değerlendirme süreci, performans programı, faaliyet raporları vb. konularda eğitim almış olan personel “koordinatör” olarak belirlenmiştir.

Şekil 1. Aydın Efeler Anadolu Lisesi 2024-2028 Stratejik Plan Hazırlama Modeli



## 2. BÖLÜM DURUM ANALİZİ

### A.Kurumsal Tarihçe

Okulumuz Milli Eğitim Bakanlığına bağlı bir devlet okuludur. İl merkezinde Güzelhisar Mahallesiinde bulunmaktadır.1967 yılında Efeler ortaokulu olarak tek bir binada eğitim ve öğretime açılmıştır. Bölgede başka lise olmamasından dolayı 1976 yılında liseye dönüştürülmüştür. Uzun bir süre ortaokul ve lise beraber eğitim-öğretime devam etmiştir. Okulun adı Efeler Lisesi olmuştur. 1976-1993 yılları arasında okulumuzda gece eğitimi yapılmış bu yıllarda Akşam Ortaokulu ve Akşam Lisesi faaliyetini de sürdürmüştür. Çocukluk yıllarında okuma imkânı bulamayan birçok vatandaşımız okulumuzun gece eğitiminden yararlanıp ortaokul ya da lise diplomasına sahip olmuştur.

Öğrenci yoğunluğunu hafifletmek ve eğitim kalitesini yükseltmek amacıyla 1990 yılında Okul Koruma Derneğinin ve velilerin katkısıyla okulun batı kısmında 16 derslik bir ek bina yapılmıştır. Bu binanın yapılmasından sonra rahatlama olsa da Milli Eğitim Bakanlığı okulun güneyine 26 derslik bir ek bina daha yaptırmıştır. Bu ek binanın yapılışından sonra 1992-1994 öğretim yılı okulumuz ilköğretim ve lise olarak ikiye ayrılmış, eski binalar ilköğretime yeni yapılan bina ise liseye verilmiştir.

1990-1991 öğretim yılında okulumuz yabancı dil ağırlıklı lisesi 26 öğrenciyle eğitim-öğretime başlamıştır. İleriki dönemlerde yabancı dil ağırlıklı lisenin ve genel lisenin sınıf sayılarının artması nedeniyle yeniden ek bina gündeme gelmiştir. 2003 yılında duyulan lüzum üzerine 12 derslik yeni bir ek bina yapılmıştır.

Efeler Lisesi bugün;1 müdür odası, 2 müdür yardımcı odası, birçok amaçlı laboratuvar, 1 konferans salonu, 1 resim atölyesi, 1 müzik dersliği, 1 bilgisayar laboratuvarı, 1 bilgi teknolojileri sınıfı, 1 kütüphane, spor odası, öğretmen çalışma odası, sınav merkezi, okul aile birliği odası, okul kantini ve 39 derslik bulunmaktadır.

Milli Eğitim Bakanlığının 2005 – 2006 Eğitim – Öğretim yılından itibaren uygulamaya koyduğu genel liselerin Anadolu lisesine dönüştürülmesi projesi kapsamında Anadolu lisesine dönüştürüldü. Önceki yıllarda sınavla öğrenci alan okulumuz bu yıl yeni uygulamaya göre 250 civarında yeni öğrenci almıştır. Öğrenci sayısı 820 kişi civarındadır.

Efeler lisesi kurulduğu yıllardan beri çok sayıda başarılı öğrenci yetiştirmiş ve bu öğrencilerimizi topluma kazandırmıştır. Bu öğrencilerimizin başarısında deneyimli öğretmen kadrosunun payı büyüktür. Okulumuzda her yıl mayıs ayının ilk haftası Lokma Günü etkinliği yapılır. Okulumuz B.D.O. (bilgisayar deneme okulu) proje kapsamında olup Türkiye genelinde 53 okuldan biridir. 2 adet internet bağlantısı mevcuttur. Bilgisayar laboratuvarında internet ortamında ders yapılabilmektedir.

Fatih projesi kapsamında tüm sınıflarda etkileşimli tahta kullanarak ders yapılabilmektedir. Öğrencilerimiz bilgi paylaşımını birçok dersten proje hazırlayarak pekiştirmektedir.

Efeler Anadolu Lisesi olarak hedefimiz tüm öğrencilerimizin Türk Milli Eğitimin Temel Amaçları doğrultusunda öğretim programlarında belirtilen hedeflere ulaşmaları, karakterli, belirli değerlere sahip, doğru kararlar verebilen birer birey olmalarını sağlamaktadır.

## B-Uygulanmakta Olan Stratejik Planın Değerlendirilmesi

Aydın Efeler Anadolu Lisesi 2019-2023 Stratejik Planı; “Eğitim Öğretime Erişimin Artırılması, Eğitim Öğretimde Kalitenin Artırılması, proje tabanlı eğitin geliştirilmesi ve Kurumsal Kapasitenin Geliştirilmesi” temalarını içermektedir.

Aydın Efeler Anadolu Lisesi 2019-2023 Stratejik Planı; MEB 2019-2023 Stratejik Planı ve MEB 2023 Vizyon Belgesi doğrultusunda 3 amaç ve 15 hedeften oluşturulmuştur. Bu hedefler altında, okulumuzun hedeflerinin gerçekleşme düzeylerini ifade edecek nitelikte 119 performans göstergesi belirlenmiştir. Planda yer alan hedefleri gerçekleştirmek için belirlenen tedbir ve stratejilerin tamamına yakını uygulanmış, faaliyetler gerçekleştirilmiştir.

Dünya genelini etkisi altına alan pandemi nedeniyle yüz yüze eğitime ara verilmesi, çevrimiçi eğitime geçilmesi sonucunda önceden belirlediğimiz hedeflerimizi ifade eden performans göstergelerinin bir kısmı zorunlu nedenlerle ölçülememiştir. (öğrencilerin devam takiplerinin yapılması, sosyal faaliyetlere katılım düzeyleri vb.).

6 Şubat 2023'te ülkemizde yaşanan ve “asrın felaketi” olarak nitelendirilen deprem nedeniyle, deprem bölgesinden gelen öğrencilerimizin motive edilmesi ve ihtiyaçlarının karşılanması en önemli önceliğimiz haline gelmiştir. Deprem bölgesinden okulumuza gelen öğrencilerimiz için maddi manevi her türlü destek sağlanmıştır.

Planda yer alan hedefleri gerçekleştirmek için belirlenen tedbir ve stratejilerin tamamına yakını uygulanmıştır. Plan dönemi tamamlanmamış olmasına rağmen performans göstergelerinin büyük çoğunluğunda, plan döneminin son performans yılı 2019 hedefine ulaşılmıştır. Her tema için belirlenen amaç ve hedeflere büyük oaranda ulaşılmıştır. Yerine getirilemeyen hedefler tespit edilmiş olup önümüzdeki dönem stratejik planına aktarılacaktır.

Önceki plan döneminde “Eğitim Öğretim Faaliyetlerine Erişim” teması kapsamındaki hedefte “okula devam ve tamamlama, hayat boyu öğrenmeye katılım” ve benzeri göstergeler yer almaktadır. “Eğitim Öğretimde Kalitenin Artırılması” teması kapsamındaki hedeflerde “hazır oluş, sağlık, kazanımlar, eğitim öğretim ortamı ve çevresi, rehberlik, ölçme değerlendirme” ve benzeri göstergelere yer verilmiştir. “Kurumsal Kapasitenin Geliştirilmesi” teması kapsamındaki hedeflerde “sektörlerle işbirliği, hayata ve istihdama hazırlama, mesleki rehberlik, yabancı dil ve hareketlilik, yabancı dil yeterliliği, uluslararası hareketlilik ” ve benzeri göstergelere yer verilmiştir.

Plandaki hedefler, paydaşlarla yapılan görüşmelerden ortaya çıkan sonuçlara göre belirlenmiştir. 2019-2023 Stratejik Planımızdaki hedefler önceki plan dönemine benzer olarak paydaşlarımızın beklentileri, kurumumuzun faaliyet alanları, ihtiyaçlar ve gelişim alanları ile MEB politikaları birlikte analiz edilerek belirlenmiştir. Bu analiz sonucunda belirlediğimiz hedeflerle, önceki plan dönemindeki hedefler benzerlik göstermektedir. Ancak gerek paydaşlarımızın beklentilerinin üst

düzyeyde olması, gerek beklentilerin çeşitliliği ve sayısı, gerekse içinde bulunduğumuz dönemin hassasiyetine binaen okulumuz 2019-2023 döneminde vizyonunu geniş bir bakış açısıyla belirlemiştir. Bu nedenle her ne kadar benzer nitelikte hedefler belirlenmiş olsa da çeşitlilik ve sayı itibariyle 2019-2023 Stratejik Plan dönemi hedefleri, önceki plan dönemi hedeflerinden farklılık arz etmektedir.

Vizyonumuz ve misyonumuzla ilgili paydaş anket ve görüşme sonuçlarına göre yenileme yapılması düşünülmektedir. Temel değerlerimizi gözden geçirip güncelleme yapılması düşünülmektedir.

2024-2028 Stratejik Plan Dönemi “Durum Analizi” çalışmalarına kaynak olmak üzere, okulumuzun hedeflerinin gerçekleşme durumlarını belirlemek amacıyla hazırladığımız izleme-değerlendirme raporuna göre; 2019-2023 Stratejik planımızda yer alan 117 göstergeden 109’unda (%91,5) 2023 hedefine ulaşılmış, 8’inde (%9,5) 2023 hedefine makul düzeyde ulaşılmıştır. 5 performans göstergesinde (%5) hedeften sapma meydana gelmiş, 3 performans göstergesinde (%2,7) hedeften büyük oranda sapma meydana gelmiştir. Bu sonuçlara göre; “üniversiteye yerleşme oranlarının artırılması, ara devamsız ve sürekli devamsız öğrenci oranlarının azaltılması okuldan kendi isteğiyle ayrılma oranlarının azaltılması” öncelikli ihtiyaçlar olarak tespit edilmiştir.

Stratejik planın belirlenen amaç ve hedeflere uygun olarak etkili ve verimli bir şekilde uygulanması için izleme ve değerlendirme süreci 6 aylık dönemlerde gerçekleştirilmiştir. Bu çerçevede, belirli bir dönemde yürütülen faaliyetler ve sunulan hizmetlerin sonuçlarının izlenmesi ve değerlendirmesini sağlamak için yıllık bazda rapor üretilmektedir.

Sonuç olarak uygulanmakta olan stratejik planın okulumuzun kurumsal kimliğini geliştirmek ve Aydındaki eğitim kurumları arasındaki seçkin yerini almada umut verici katkı sağladığı, önümüzdeki dönem planının gelişimi artırıcı olmasına katkı salayacağı muhakkaktır. Ayrıca uygulanmakta olan stratejik plan gelecek dönem planının da altyapısını oluşturarak planlı bir kurum kültürünün oluşum sürekliliğini sağlayacaktır. Uygulanmakta olan planın sağlamış olduğu umut ve güvenle gelecek dönem daha güçlenerek hazırladığımız planın bize arzu ettiğimiz kurumsal kimliğe kavuşmada büyük bir güç katacağına inanmaktayız.2019-2023 plan döneminde elde edilen sonuçlar da dikkate alınarak, Aydın İl MEM ve Efeler İlçe MEM 2024-2028 Stratejik Planı ile bağdaşık olacak şekilde okulumuzun 2024-2028 Stratejik Planı hazırlanmış, kamuoyu ile paylaşılmıştır.

**Efeler Anadolu Lisesi, İl ve İlçe Milli Eğitim Müdürlüğümüzün tabi olduğu tüm yasal yükümlülüklerle uymakla mükelleftir. Bunların dışında İlkokul düzeyinde yükümlülük arz eden mevzuat, Tablo 1’de ayrıca gösterilmiştir.**

**Tablo 1: Mevzuat Analizi**

Yasal Yükümlülük	Dayanak	Tespitler	İhtiyaçlar
<ul style="list-style-type: none"><li>Okulumuz “Dayanak” başlığı altında sıralanan Kanun, Kanun Hükmünde Kararname, Tüzük, Genelge ve Yönetmeliklerdeki ilgili hükümleri yerine getirmekle mükelleftir.</li><li>Okulumuz “eğitim-öğretim hizmetleri, insan kaynakları, halkla ilişkiler, fiziki ve mali destek hizmetleri, stratejik plan hazırlama, stratejik plan izleme-değerlendirme süreci iş ve işlemleri” faaliyetlerini yürütmektedir. Faaliyetlerimizden öğrenciler, öğretmenler, personel, yöneticiler ve öğrenci velileri doğrudan etkilenmektedir.</li><li>Okulumuz resmi kurum ve kuruluşlar, sivil toplum kuruluşları ve özel sektörle mevzuat hükümlerine aykırı olmamak ve faaliyet alanlarını kapsamak koşuluyla protokoller ve diğer işbirliği çalışmalarını yürütme yetkisine haizdir</li></ul>	<ul style="list-style-type: none"><li>T.C. Anayasası</li><li>1739 Sayılı Millî Eğitim Temel Kanunu</li><li>652 Sayılı MEB Teşkilat ve Görevleri Hakkındaki Kanun Hükmünde Kararname</li><li>222 Sayılı Millî Eğitim Temel Kanunu (Kabul No: 5.1.1961, RG: 12.01.1961 / 10705-Son Ek ve Değişiklikler: Kanun No: 12.11.2003/ 5002, RG: 21.11.2003</li><li>657 Sayılı Devlet Memurları Kanunu</li><li>5442 Sayılı İl İdaresi Kanunu</li><li>3308 Sayılı Mesleki Eğitim Kanunu</li><li>439 Sayılı Ek Ders Kanunu</li><li>4306 Sayılı Zorunlu İlköğretim ve Eğitim Kanunu</li><li>5018 sayılı Kamu Mali Yönetimi ve Kontrol Kanunu</li><li>MEB Personel Mevzuat Bülteni</li><li>Taşıma Yoluyla Eğitime Erişim Yönetmeliği</li><li>MEB Millî Eğitim Müdürlükleri Yönetmeliği (22175 Sayılı RG Yayınlanan)</li><li>Millî Eğitim Bakanlığı Rehberlik ve Psikolojik Danışma Hizmetleri Yönetmeliği</li><li>04.12.2012/202358 Sayı İl İlçe MEM’in Teşkilatlanması 43 Nolu Genelge</li><li>26 Şubat 2018 tarihinde yayımlanan Kamu İdarelerinde Stratejik Planlamaya İlişkin Usul ve Esaslar Hakkındaki Yönetmelik</li><li>İlçe MEM 2019-2023 planı ve Aydın İl MEM 2019-2023 planları.</li><li>Stratejik Planlamaya İlişkin Usul ve Esaslar Hakkındaki Yönetmelik</li></ul>	<ul style="list-style-type: none"><li>Farklı hizmet alanları ile ilgili diğer kamu kurum ve kuruluşlarıyla yapılan protokollerde, diğer kurumların tabi oldukları mevzuattaki farklılıklardan dolayı yetki çatışması yaşanmamaktadır. Fakat diğer kamu kurum ve kuruluşlarının faaliyet alanlarında eğitim-öğretim hizmetlerine yeteri kadar yer verilmediğinden, herhangi bir destek talebi gerçekleştirildiğinde mevzuata dayandırmada güçlük yaşamaktadırlar.</li><li>Okulumuz hiçbir hizmetinde mevzuattaki hükümlere aykırı davranmamaktadır. Tüm hizmetler mevzuat çerçevesinde gerçekleşmektedir. Fakat mevzuata aykırı olmamak koşuluyla eğitim faaliyetlerimiz, eğitim hizmetinin verildiği bölgenin ekonomik, sosyal, ekolojik, jeolojik vb. dinamikleri dikkate alınarak yürütülmektedir.</li><li>Okulumuzun sosyal faaliyet alanları ile ilgili fiziki koşulları yetersizdir.</li><li>Mevzuat itibarıyla öğrenci velilerinin eğitim faaliyetlerine müdahale alanını sınırlandıran herhangi bir mekanizma bulunmamaktadır</li></ul>	<ul style="list-style-type: none"><li>Okulumuz faaliyetleri gereği sağlık, güvenlik, altyapı çalışmaları gibi ek hizmetlere ihtiyaç duymaktadır. Bunun yanında öğrencilerimizin akademik ve sosyal becerilerinin geliştirilmesi, öğretmen ve yöneticilerimizin mesleki gelişimlerine destek sağlanması amacıyla diğer kurumlarla işbirliği yapılması gerekmektedir. Bu işbirliği kapsamında diğer kurumların mevzuatının eğitim hizmetlerine yeteri kadar yer verecek şekilde düzenlenmesi gerekmektedir.</li><li>Diğer kurumlarla işbirliğinde, yetki alanının genişletilmesi</li><li>Mevzuatın, çalışanların kendilerini güvende hissedebileceği şekilde yeniden düzenlenmesi</li><li>Okulumuzun spor,görsel sanatlar,müzik,uygulama laboratuvar,atölye ve kütüphane gibi fiziki hizmet alanlarına ihtiyacı vardır.</li><li>Mevzuatta ihtiyaç duyulan değişikliklerde “yenileme” çalışmaları yerine “güncelleme” çalışmalarına yer verilmesi</li></ul>

**Tablo 2: Üst Politika Belgeleri Analizi**

Üst Politika Belgesi	İlgili Bölüm/Referans
5018 sayılı Kamu Mali Yönetimi ve Kontrol Kanunu	Madde 3, Madde 7, Madde 8, Madde 9, Madde 10, Madde 11, Madde 13, Madde 15, Madde 17, Madde 41, Madde 42
2023-2025 Orta Vadeli Program	İstihdam-Politika ve Tedbirler (s. 19; Madde 1, 4, 6, 15), Finansal İstikrar-Politika ve Tedbirler (s. 24; Madde 21)
12. Kalkınma Planı	Eğitimde Kalitenin Artırılması, Mesleki Eğitimde Niteliğin Artırılması
MEB 2024-2028 Stratejik Planı	Durum Analizi, Geleceğe Bakış
MEB 2017-2023 Öğretmen Strateji Belgesi	Bölüm 1 (Amaçlar, Hedefler)
20. Milli Eğitim Şurası Kararları	Temel Eğitimde Fırsat Eşitliği, Mesleki Eğitimin İyileştirilmesi, Öğretmenlerin Mesleki Gelişimi
TÜBİTAK Vizyon 2023 Eğitim ve İnsan Kaynakları Raporu	Türkiye’de Eğitim Sisteminin Sorunları (s.19), Eğitim ve İnsan Kaynaklarına İlişkin Genel Değerlendirmeler (s.23), Türkiye’de Her Düzeydeki Mesleki ve Teknik Eğitime İlişkin Değerlendirmeler (s.44), Eğitim Sisteminde Yapılması Gerekenler (s. 66)
OECD Eğitim Politikası Perspektifleri-2023 (OECD Education Policy Perspectives-2023)	Türkiye’de Erişim ve Kalite İçin Eğitim Reformlarının Değerlendirilmesi Raporu (Taking Stock of Education Reforms for Access and Quality in Türkiye; No:68; s.4-32; 2023)
MEB 2024-2028 Stratejik Planı	Tümü
Aydın İl Milli Eğitim Müdürlüğü 2024-2028 Stratejik Planı	Tümü
Aydın Efeler İlçe Milli Eğitim Müdürlüğü 2024-2028 Stratejik Planı	Tümü
Aydın Incirliova İlçe Milli Eğitim Müdürlüğü 2024-2028 Stratejik Planı	Tümü
Aydın Efeler Anadolu Lisesi 2019-2023 Stratejik Planı	Tümü



## E-Faaliyet Alanları ile Ürün ve Hizmetlerin Belirlenmesi

Tablo 3: Faaliyet Alanı - Ürün/Hizmet Listesi

Faaliyet Alanı	Ürün/Hizmetler
<b>A- Eğitim-Öğretim Hizmetleri</b>	<ol style="list-style-type: none"><li>1. Eğitim-öğretim, Teorik/Uygulamalı (laboratuarda) Eğitimi</li><li>2. Ders Dışı Faaliyet İş ve İşlemleri</li><li>3. Anma ve Kutlama Programlarının Yürütülmesi</li><li>4. Bilimsel proje çalışmaları ve Yarışmalara katılım</li><li>5. Sosyal, Kültürel, Sportif Etkinliklerle İlgili çalışmalar</li><li>6. Okul Zümre Toplantılarının Planlanması ve Yürütülmesi</li><li>7. Okul Kayıt İşlemleri</li><li>8. Öğrencileri Sınavlara Hazırlama ve Yetiştirme Kurs İşlemleri</li></ol>
<b>B- Yaygın Eğitim Hizmetleri</b>	<ol style="list-style-type: none"><li>1. Beceri ve Hobi Kursları İşlemleri</li><li>2. Öğrenci velileri ile ilgili eğitim ve seminer çalışmaları.</li></ol>
<b>C- Strateji Geliştirme, Ar-Ge Faaliyetleri</b>	<ol style="list-style-type: none"><li>1. Stratejik Planlama İşlemleri</li><li>2. İhtiyaç Analizlerinin Yapılması</li><li>3. Eğitime İlişkin İstatistiklerin Tutulması</li><li>4. AR-GE Çalışmaları</li><li>5. Projeler Koordinasyon İşlemleri</li><li>6. Eğitimde Kalite Yönetimi Sistemi (EKYS) İşlemleri</li><li>7. Ar-Ge Faaliyetleri Kapsamında Öğretmenlerin Eğitim İhtiyacının Giderilmesi</li></ol>
<b>D- İnsan Kaynaklarının Gelişimi</b>	<ol style="list-style-type: none"><li>1. Personel İşlemleri</li><li>2. Hizmetiçi Eğitim Faaliyetleri</li><li>3. Sosyal yaşam, kişisel gelişim etkinlikleri</li></ol>
<b>E- Fiziki ve Mali Destek</b>	<ol style="list-style-type: none"><li>1. Sistem ve Bilgi Güvenliğinin Sağlanması</li><li>2. Ders Kitapları ile Eğitim Araç-Gereç Temini</li><li>3. Taşınır Mal İşlemleri</li><li>4. Temizlik, Güvenlik, Isıtma, Aydınlatma ve Ulaştırma Hizmetleri</li><li>5. Satın Alma ve Tahakkuk Hizmetleri</li><li>6. Evrak Kabul, Yönlendirme Ve Dağıtım İşlemleri</li><li>7. Arşiv Hizmetleri</li><li>8. Sivil Savunma İşlemleri</li></ol>
<b>F-Denetim ve Rehberlik</b>	<ol style="list-style-type: none"><li>1. Okul/Kurumların Teftiş ve Denetimi</li><li>2. Öğretmenlere Rehberlik ve İşbaşında Yetiştirme Hizmetleri</li><li>3. Ön İnceleme, İnceleme ve Soruşturma Hizmetleri</li></ol>
<b>G-Halkla İlişkiler</b>	<ol style="list-style-type: none"><li>1. Bilgi Edinme Başvurularının Cevaplanması</li><li>2. Protokol İş ve İşlemleri</li><li>3. Basın, Halk ve Ziyaretçilerle İlişkiler</li><li>4. Okul-öğrenci-veli işbirliği işlemleri</li></ol>

## F-Paydaş Analizi

Okulumuzun faaliyet alanları dikkate alınarak, kurumumuzun faaliyetlerinden yararlanan, faaliyetlerden doğrudan/dolaylı ve olumlu/olumsuz etkilenen veya kurumumuzun faaliyetlerini etkileyen paydaşların (kişi, grup veya kurumlara) tespiti için bir dizi toplantı düzenlenmiştir. Bu toplantılarda Stratejik Plan Hazırlama Ekibi “beyin fırtınası, tartışma, örnek” olay yöntemlerini kullanarak öncelikle paydaşlar, ardından bu paydaşların türü (iç paydaş/dış paydaş) belirlemiştir. Temel ve stratejik ortak ayrımını yaparken her zaman birlikte çalışmalar yürüterek beraber çalıştığımız kurumlar temel ortak, stratejik planımız doğrultusunda vizyonumuza ulaşırken yola birlikte devam ettiğimiz kurumlar stratejik ortak olarak belirtilmiştir.

## Paydaşların Tespiti

**Tablo 4: Faaliyet Alanı - Paydaşların Tespiti**

Paydaş Adı	İç Paydaş	Dış Paydaş
Milli Eğitim Bakanlığı		√
Aydın Valiliği		√
Aydın İl Milli Eğitim Müdürlüğü		√
Aydın Efeler İlçe Milli Eğitim Müdürlüğü	√	
Okullar		√
Okul ve Kurumlarda Görevli Öğretmenler	√	
Okul/Kurum Yöneticileri	√	
Okulumuz Öğrencileri	√	
Öğrenci Velileri	√	
Okul Aile Birliği	√	
Belediyeler		√
Meslek odaları		√
Sendikalar		√
Özel Öğretim Kurumları		√
Vakıflar		√
Türk Telekom İlçe Müdürlüğü		√
Muhtarlıklar		√
Yerel medya		√
Aydın İl Sağlık Müdürlüğü		√
Aydın İl Emniyet Müdürlüğü		√
Aydın Müzesi Müdürlüğü		√
İlçe Milli Eğitim Müdürlükleri	√	
Aydın Adnan Menderes Üniversitesi		√
Aydın Gençlik Hizmetleri ve Spor İl Müdürlüğü	√	
İl ve İlçe Milli Eğitim Müdürlüğü Personeli	√	

# Paydaşların Önceliklendirilmesi

Stratejik Plan Hazırlama Ekibi, paydaşların ve paydaş türlerinin belirlenmesinin ardından paydaşların önem derecesi, etki derecesi ve önceliğini tespit etmiştir. Paydaşların önceliklendirilmesi, etki ve önemlerinin tespit edilmesinde Kamu İdareleri İçin Stratejik Plan Hazırlama Kılavuzunda (26 Şubat 2018) belirtilen Paydaş Etki/Önem Matrisi tablosundan (Tablo 7) yararlanılmıştır.

**Tablo 5: Paydaşların Önceliklendirilmesi**

Paydaş Adı	İç Paydaş	Dış Paydaş	Önem Derecesi	Etki Derecesi	Önceliği
Milli Eğitim Bakanlığı		√	5	5	5
Aydın Valiliği		√	5	5	5
Aydın İl Milli Eğitim Müdürlüğü		√	5	5	5
Aydın Efeler İlçe Milli Eğitim Müdürlüğü	√		5	5	5
Okullar		√	5	5	5
Okul ve Kurumlarda Görevli Öğretmenler	√		4	4	4
Okul/Kurum Yöneticileri	√		2	2	2
Okulumuz Öğrencileri	√		2	2	2
Öğrenci Velileri	√		3	3	3
Okul Aile Birliği	√		5	5	5
Belediyeler		√	2	2	2
Meslek odaları		√	3	3	3
Sendikalar		√	5	5	5
Özel Öğretim Kurumları		√	2	3	2
Vakıflar		√	2	2	2
Türk Telekom İlçe Müdürlüğü		√	2	3	2
Muhtarlıklar		√	2	2	2
Yerel medya		√	4	4	2
Aydın İl Sağlık Müdürlüğü		√	4	4	2
Aydın İl Emniyet Müdürlüğü		√	5	4	4
Aydın Müzesi Müdürlüğü		√	2	2	2
İlçe Milli Eğitim Müdürlükleri	√		3	3	3
Aydın Adnan Menderes Üniversitesi		√	4	3	2
Aydın Gençlik Hizmetleri ve Spor İl Müdürlüğü	√		5	3	5
İl ve İlçe Milli Eğitim Müdürlüğü Personeli	√		4	4	4
Önem Derecesi: 1, 2, 3 gözet; 4,5 birlikte çalış					
Etki Derecesi: 1, 2, 3 İzle; 4, 5 bilgilendir					
Önceliği: 5=Tam; 4=Çok; 3=Orta; 2=Az; 1=Hiç					

# Paydaşların Değerlendirilmesi

Paydaş Analizi kapsamında Stratejik Plan Hazırlama Ekibi; Okulumuzun sunduğu hizmetlerinin hangi paydaşlarla ilgili olduğu, paydaşların hizmetlere ne şekilde etki ettiği ve paydaş beklentilerinin neler olduğu gibi durumları değerlendirerek Paydaş Ürün/Hizmet Matrisi hazırlamıştır.

Tablo 6: Paydaş - Ürün/Hizmet Matrisi

	Ürün/Hizmet Numarası	Aydın Valiliği	Aydın İl Millî Eğitim Müd.	Öğretmenler	Yöneticiler	Öğrenciler	Öğrenci Velileri	İl Sağlık Müd.	İl Emniyet Müd.	Arkeoloji Müz. Müd.	İlçe MEM Müd.	ADÜ	Aydın G. Hiz. Spor İl Müd.	İl ve İlçe MEM Personeli	Okullar	Öğrenci velileri	Okul Aile Birliği	Belediyeler	Meslek odaları	Sendikalar	Özel Öğretim Kurumları	Vakıflar	Türk Telekom İlçe Müd.	Muhtarlıklar	Yerel medya
A-Eğitim Öğretim Faaliyetleri	1	√	√	√	√	√	√				√			√	√						√				
	2		√	√	√	√	√				√				√							√			
	3		√			√					√				√							√			√
	4		√				√				√				√							√			
	5	√	√								√				√			√			√				√
	6		√		√						√				√							√			
	7	√	√		√						√				√							√			
	8		√		√						√	√			√							√			
B-Yaygın Eğitim Faaliyetleri	1		√		√		√				√				√			√			√				
	2	√	√				√				√				√	√	√				√				
C-Strateji Geliştirme, Ar-Ge Faaliyetleri	1	√	√		√						√				√						√				
	2	√	√								√				√						√				
	3	√	√								√				√						√				
	4		√	√	√						√				√						√				
	5		√		√	√	√	√	√	√	√	√	√		√						√				
	6		√	√	√						√				√						√				
	7		√		√						√				√						√				
D-İnsan Kaynakları Gelişimi	1	√	√	√	√						√			√	√		√				√			√	
	2	√	√	√	√						√			√	√		√				√				
	3	√	√	√	√						√			√	√	√	√			√	√				
E-Fiziki ve Mali Destek	1		√						√		√				√						√				
	2		√		√	√	√				√				√						√				
	3		√		√						√				√						√				
	4		√								√				√						√				
	5		√								√				√						√				
	6		√		√	√	√	√			√				√						√				
	7		√	√							√				√						√				
	8		√		√	√		√	√		√			√	√						√				
F-Denetim ve Rehberlik	1		√		√						√				√						√				
	2		√		√						√				√						√				
	3		√		√						√				√						√				
G-Halkla İlişkiler	1	√	√	√	√		√				√			√	√						√				
	2	√	√		√		√				√				√		√	√			√				
	3	√	√				√				√				√	√	√	√		√	√		√	√	√
	4		√								√				√	√	√				√				

## Paydaş Görüşlerinin Alınması ve Değerlendirilmesi

Önceliklendirme matrisi doğrultusunda Okulumuzun paydaşları önceliklendirilmiştir ve matris hazırlanmıştır.

Bu matrisle etki (zayıf ve güçlü), paydaşın kurumumuz faaliyet ve hizmetlerini yönlendirme, destekleme veya olumsuz etkileme gücünü; önem ise kurumumuzun paydaşın beklenti ve taleplerinin karşılanması konusunda verdiği önceliğin belirlenmesinde kullanılmıştır. Etki ve öneme paydaşlarımızla takip edeceğimiz politikalar aşağıdaki tabloya göre belirlenmiştir.

Paydaş Analizi kapsamında, paydaş görüşlerinin alınması çalışmalarında farklı yöntemler izlenmiştir. İlçe Milli Eğitim Müdürlüğü personeli ve okul-kurum müdürlüklerinin Strateji Geliştirme Kurulu ve Stratejik Planlama Ekibi üyelerine yönelik yüz yüze görüşme, yüz yüze toplantı, çevrimiçi toplantı düzenlenmiş, telefon ve e-posta ile bilgilendirme faaliyetleri gerçekleştirmiştir. Öğretmen, yönetici, personel, öğrenci ve velilerden oluşan paydaşlarımıza “Aydın İl Milli Eğitim Müdürlüğü 2024-2028 Stratejik Plan İç Paydaş Anketi” uygulanmıştır. Anket soruları, Aydın İl Milli Eğitim Müdürlüğü tarafından MEB 2024-2028 Stratejik Planı İç Paydaş Anketi sorularından örneklenerek “kapalı uçlu, tek seçenekli ve 3’lü likert” olacak şekilde hazırlanmıştır. Anket soruları; “öğretmen, yönetici, personel” ve “öğrenci, veli” türünden paydaşlarımıza ayrı ayrı hazırlanmış ve Aydın Valiliği’nin 17.01.2023 tarih ve 68490383 sayılı Olur’ları ile elektronik ortamda uygulanmıştır. İl genelinde yapılan ankette yer alan “Efeler Anadolu Lisesi ile İlgili Rapor” sonuçlarına göre; Yeterli katılımın olmaması nedeniyle yukarıda bahsedilen yöntemlerle okulumuz paydaşlarıyla yeni bir çalışma yapılmıştır.

Ankete 62 öğretmen, 3 yönetici, 3 personel ile 650 öğrenci ve 370 veli olmak üzere toplam 1088 paydaşımız katılmıştır. Her iki paydaş türü için 3’er bölümden (a: kurumumuzun yönetim kültürü, b: kurumumuzun fiziki yapısı ve olanakları, c: kurumumuzun işbirliği ve iletişim yöntemleri, kişisel gelişim, kurumsal kültürün benimsenmesi) oluşan anket soruları nicel olarak değerlendirilmiştir. Ankete katılım sağlayan paydaşlarımız çoğunluğunun (%50’den fazlasının tercih ettiği) verdiği cevaplara göre okul ve kurumlarımızda tespit edilen “mevcut olumlu faktörler ve “geliştirilmesi gereken faktörler” aşağıda sıralanmıştır:

### Tablo:7 Paydaş Görüşlerinin Alınmasına İlişkin Çalışmalar

#### ÖĞRENCİ-VELİ ANKETİ OLUMLU FAKTÖRLER (KATILYORUM-YETERLİ)

Öğretmen ve yöneticilerin önerilerini, uyarılarını dinler ve dikkate alırım.

Okuldaki çalışmalara katılmada ve iletişim kurmada toplum bilinciyle hareket ederim, sorunlara yapıcı yaklaşırım.

Okulumuzda yapılan çalışmalarla ilgili verilen zaman planlamasına uyarım.

Mutlu bir okul ortamı oluşmasının, bireysel sorumluluklarını yerine getirmekten geçtiğinin farkındayım.

Okuldaki çalışmalardan edindiğim bilgi, beceri ve kazanımları, okul hayatı dışında da devam ettiririm.

Öğretmen ve yöneticilerin öneri ve uyarıları sonrasında özeleştiri yapar, eksiklerimi tamamlarım.

Okulumuzdaki öğretmenlerle ve yöneticilerle ihtiyaç duyduğumda kolayca görüşebilirim.

Okulumuzdaki sorunların çözümünde bireysel ihtiyaçlarımı değil, okul kurallarını dikkate alırım.

Bu okulun öğrencisi/velisi olarak sorumluluklarımın ne olduğu konusunda öğretmen ve yöneticiler tarafından bilgilendirilirim.

Okulumuzda alınan ortak kararların yerine getirilmesine katkıda bulunurum.

Okulumuzdaki öğretmenler ve yöneticiler insan haklarına saygılıdırlar, duyarlıdırlar.

Okulumuzdaki veliler ve öğretmenler arasında saygılı ve etkili bir iletişim ve paylaşım vardır.
Okulumuzun diğer okullara göre tercih edilir bir okul olması beni gerçekten ilgilendiriyor.
Ulaşım imkânları
Okulumuzun gelişmesine ve daha kaliteli eğitim verilmesine katkıda bulunurum.
Okulumuzun sorunlarını ve ihtiyaçlarını, kendi sorunlarım gibi görürüm.
Okulumuzdaki öğretmenler ve yöneticiler farklı görüşlere açıktırlar, saygı duyarlar.
Okulumuzdaki öğretmenler ve yöneticiler görevleriyle ilgili yeterli bilgi ve beceriye sahiptirler.
Okulumuzdaki öğretmen ve yöneticiler görevlerini yaparken yeterince açık ve anlaşılır davranırlar.
Okulumuzdaki öğrenciler ve öğretmenler arasında saygılı ve etkili bir iletişim ve paylaşım vardır.
Okulumuzun öğretmenleri ve yöneticileri yeniliklere açıktır.
Okulumuz, öğrencilerin başarısını destekler, daha başarılı olmasına fırsat verir.
Okulumuzdaki öğretmenler ve yöneticiler görevleri esnasında adaletli davranırlar.
Okulumuzda yaşanan sorunların çözümü için normalin üstünde çaba gösteririm.
Okulumuzdaki öğretmenler ve yöneticiler görevleri esnasında tarafsız davranırlar.
Okulumuzda, öğrencilere yönelik bir ödül mekanizması vardır ve başarılı öğrenciler ödüllendirilir.
Okulumuz güvenilirdir.
Öğretmenlerimize ve yöneticilerimize sunduğumuz öneriler dikkate alınır ve değerlendirilir.
Okulumuzda yaptığımız çalışmalar takdir edilir.
Okulumuzdaki öğrencilerin sınavlardaki akademik başarısı ön planda tutulur.
Okulumuzdaki öğrenciler birbirleriyle ekip çalışması yürütebilirler.
Öğrenci ve velilere yönelik kişisel ve sosyal gelişim etkinlikleri (seminerler, toplantılar, proje tabanlı çalışmalar, gezi faaliyetleri gibi)
Okulumuzdaki veliler arasında saygılı ve etkili bir iletişim ve paylaşım vardır.
Okulumuzda öğrencilerin akademik başarıları ile sosyal becerilerinin birlikte gelişimi sağlanır.
Okulumuzda verilen hizmet kalitelidir.
Okulumuzda öğrencilerin sosyal, sportif ve kültürel becerileri ön planda tutulur.
Okulumuzda yaşanan problemler kolayca çözülür.
Fiziksel olanakları
Okulumuzda bir karar alınmadan önce fikirlerimiz sorulur.
Bakım, onarım ve diğer teknik donanımı
Çevre düzenlemesi
<b>ÖĞRENCİ-VELİ ANKETİ GELİŞTİRİLMESİ GEREKEN FAKTÖRLER (KARARSIZIM-KATILMIYORUM-YETERLİ DEĞİL)</b>
Temizlik hizmetleri
Sosyal imkânları (spor veya oyun alanları, kantin/kafeterya, kütüphane olanakları gibi)
Teknolojik imkânlar
Okulumuzdaki öğrenciler arasında saygılı ve etkili bir iletişim ve paylaşım vardır.

## YÖNETİCİ-ÖĞRETMEN-PERSONEL ANKETİ OLUMLU FAKTÖRLER (KATILYORUM-YETERLİ)

Çalıştığım kurumun hedeflerine ulaşması beni gerçekten ilgilendiriyor.

Çalıştığım kurumda görevimle ilgili çalışmalarda yeterince başarılı olduğumu düşünüyorum.

Erişilebilirdir.

Çalıştığım kurumun sorunlarını, ihtiyaçlarını, amaç ve hedeflerini kendi sorunlarım gibi görüyorum.

Etik değerlere bağlıdır.

Çevreye duyarlıdır.

İnsan haklarına saygılıdır.

Çalıştığım kurumda işimle ilgili gelişmeler hakkında yöneticim tarafından bilgilendirilirim.

Hizmet odaklıdır.

Çalıştığım kurum güvenilirdir.

Çalıştığım kurumda sorunların çözümüne ve kurumsal hedeflerin gerçekleşmesine katkıda bulunmak için normalin üstünde çaba gösteriyorum.

Kurumumda, zamanımı uygun şekillerde planlayabiliyorum ve uygulayabiliyorum.

Çalıştığım kurumda aldığım eğitimin işime katkı sunduğunu düşünüyorum.

Görev alanında yetkindir.

Farklı görüşlere açıktır.

Şeffaftır.

Tarafsızdır.

Adildir.

Problemlere çözüm odaklıdır.

Çalıştığım kurumda görev ve rol tanımları etkin ve net bir şekilde belirlenmiştir.

Çalıştığım kurumda karar alma süreçlerine ilgili paydaşlar dâhil edilir.

Çalıştığım kurumda işimle ilgili yaptığım öneriler yeterli ölçüde dikkate alınır.

Yenilikçidir.

Çalıştığım kurumda bağlı bulunduğum yöneticinin yönetim becerisi yeterli düzeydedir.

Çalıştığım kurumda çalışma arkadaşlarım ekip çalışmasına yatkındır.

Çalıştığım kurumda personel arasında etkili bir iletişim ve paylaşım vardır.

Ulaşım imkânları

Çalıştığım kurumda işimle ilgili belirgin, planlanmış hedefler ve amaçlar vardır, yönetimde stratejik yaklaşımlar benimsenmiştir.

Çalıştığım kurumda çalışmalarım sonucunda takdir edildiğimi hissedirim.

Çalıştığım kurumun kendimi geliştirmem için bana yardımcı olduğunu düşünüyorum.

Çalıştığım kurumda kararlar veriye dayalı olarak alınır.

Hizmet içi eğitim imkânları

İş akışında ortaya çıkan sorunların çözümü için kullanılan yöntemler yeterlidir.

Bu kurumda çalışmayı diğer kurumlarda çalışmaya tercih ederim.

Çalıştığım kurumda ödül sisteminin etkin işlediğini düşünüyorum.

Teknolojik imkânlar

## YÖNETİCİ-ÖĞRETMEN-PERSONEL ANKETİ GELİŞTİRİLMESİ GEREKEN FAKTÖRLER (KARARSIZIM-KATILMIYORUM-YETERLİ DEĞİL)

Araç park alanı

Çalıştığım kurumda çoğu zaman gereksiz işlerle uğraşıyorum.

Kamu kurum ve kuruluşları, yerel kuruluşlar, sivil toplum kuruluşları vb. dış paydaşlarımızın yöneticileriyle yüz yüze ve toplantı şeklinde mülakatlar gerçekleştirilmiş, paydaşlarımızın 2024-2028 stratejik plan dönemi için tespitleri, beklentileri ve önerileri alınmıştır. Görüşme ve toplantılardan elde edilen sonuçlar nitel olarak değerlendirilmiştir. Nitel ve nicel sonuçlara; GZFT Analizi, Tespitler ve İhtiyaçların Belirlenmesi çalışmalarında yer verilmiştir. Paydaş görüşlerinin alınması ve değerlendirilmesi kapsamında yapılan çalışmalar; Strateji Geliştirme Kurulu Başkanı, Stratejik Planlama Ekibi Başkanı ve ekip içerisinde görevlendirilen üyeler tarafından, MEB 2024-2028 Stratejik Plan Hazırlık Programında yer verilen çalışma takvimine uygun olarak gerçekleştirilmiştir.

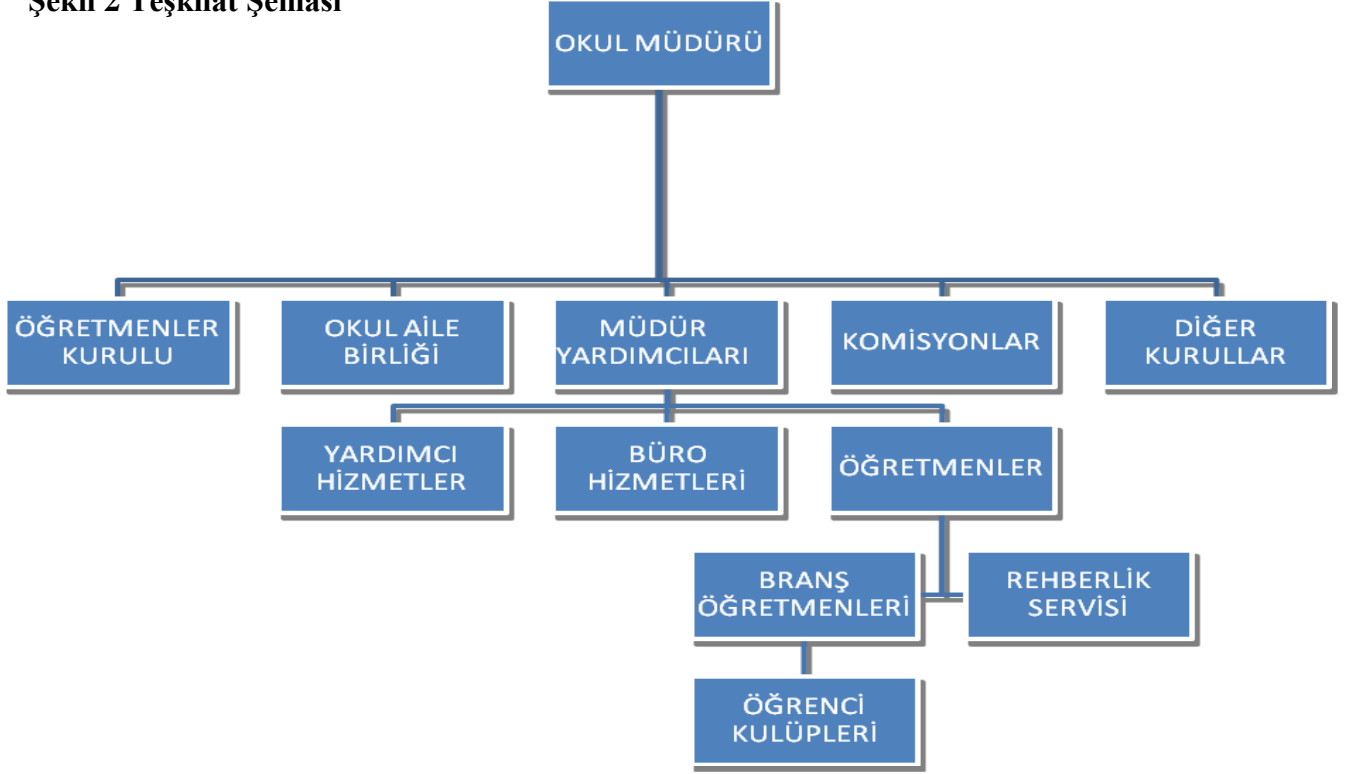
**Tablo 7: Paydaş Görüşlerinin Alınmasına İlişkin Çalışmalar**

Paydaş Adı	Yöntem	Sorumlu	Çalışma Tarihi	Raporlama ve Değerlendirme Sorumlusu
Aydın Valiliği	Mülakat	S. P. Ekip Bşk.	22.08.2023	S.P. Ekibi
İl MEM Üst Yönetici	Mülakat, Toplantı	S. P. Ekip Bşk.	22.08.2023	S.P. Ekibi
Öğretmenler	Anket	S. P. Koordinatörü	21.08.2023	S.P. Ekibi
Okul/Kurum Yöneticileri	Anket, Toplantı	S. P. Koordinatörü	01-19.05.2023	S.P. Ekibi
Öğrenciler	Anket	S. P. Koordinatörü	01-19.05.2023	S.P. Ekibi
Öğrenci Velileri	Anket	S. P. Koordinatörü	01-19.05.2023	S.P. Ekibi
Aydın İl Sağlık Müdürlüğü	Mülakat	S. P. Ekibi	01-19.05.2023	S.P. Ekibi
Aydın İl Emniyet Müdürlüğü	Mülakat	S. P. Ekibi	23.08.2023	S.P. Ekibi
Aydın Müzesi Müdürlüğü	Mülakat	S. P. Ekibi	23.08.2023	S.P. Ekibi
İlçe Millî Eğitim Müdürlükleri	Anket, Toplantı	S. P. Ekip Bşk., Ekip Koor.	01-19.05.2023	S.P. Ekibi
Aydın Adnan Menderes Üniversitesi (ADÜ)	Mülakat	S. P. Ekibi	24.08.2023	S.P. Ekibi
Aydın Gençlik Hizmetleri ve Spor İl Müdürlüğü	Mülakat	S. P. Ekibi	25.08.2023	S.P. Ekibi
İl ve İlçe MEM Personeli	Anket, Toplantı	S. P. Ekip Koor.	25.08.2023	S.P. Ekibi



## G-Kuruluş İçi Analiz İnsan Kaynakları Yetkinlik Analizi

Şekil 2 Teşkilat Şeması



Tablo 8 Hizmet Sınıflarına Göre Personel Durumu

Hizmet Sınıfı		Personel Sayısı
Genel İdare Hizmetleri	Memur	2
	Hizmetli	2
Yardımcı Hiz.	G. Per. 4-C	2
	Özel Güvenlik	0

Tablo 9 Okul Yönetici Sayıları

YÖNETİCİ SAYILARI		
	Müdür	Müdür Yardımcısı
Norm	1	2
Mevcut	1	2

Tablo 10 Öğretmen Sayıları

ÖĞRETMEN NORM KADRO DURUMU			
Norm Sayısı	Mevcut	Branşlar Bazında Norm İhtiyaç	Branşlar Bazında Norm Fazla
60	72	1	12

Tablo 11 Öğrenci/Öğretmen/Derslik Bilgileri

SIRA	ÖĞRENCİ-ÖĞRETMEN-DERSLİK BİLGİLERİ	SAYI
1	Öğrenci Sayısı	771
2	Öğretmen Sayısı	72
3	Derslik Sayısı	32
4	Derslik Başına Düşen Öğrenci Sayısı	25
5	Öğretmen Başına Düşen Öğrenci Sayısı	10

**Tablo 12 Branş Bazında Öğretmen Norm, Mevcut, İhtiyaç Sayıları**

Sıra	Branş	Norm	Mevcut	İhtiyaç
1	Okul/Kurum Müdürü	1	1	0
2	Müdür Yardımcısı	2	2	0
3	Biyoloji	2	4	0
4	Din Kültürü	4	3	1
5	Coğrafya	3	4	0
6	Türk Dili ve Edebiyatı	9	9	0
7	Felsefe	1	3	0
8	Almanca	3	4	0
9	Fizik	2	4	0
10	İngilizce	8	8	0
11	Kimya	2	2	0
12	Rehber Öğretmen	2	2	0
13	Görsel Sanatlar	3	4	0
14	Tarih	5	6	0
15	Beden Eğitimi	4	5	0
16	Matematik	9	10	0
17	Müzik	3	4	0
18	Memur	2	2	0
19	Yardımcı Hizmetler	3	1	2

### **Kurum Kültürü Analizi**

Okulumuzda kurum kültürünün oluşturulması için iş ve işlemlerde paydaşlararası koordinasyon sağlanmaktadır. Yüz yüze görüşmelerle veya toplantılarla yapılacak iş ve işlemlerin geleceği için fikir alışverişinde bulunulmaktadır. Öğretmenlerimiz, katıldığı hizmetiçi eğitimlere, ilgi ve yeteneklerine göre belirlenmektedir. Okul çalışanları arasında hiyerarşik bir sistem olmakla birlikte gerek yöneticiler gerekse personel arasında yatay iletişim mevcuttur. Her çalışanın fikirlerini rahatlıkla ifade edebileceği şekilde koordinasyon mekanizması oluşturulmuştur. Yönetici ve personelimizin mesleki yetkinliklerinin geliştirilmesi için hizmetiçi eğitim faaliyetlerine katılımları teşvik edilmektedir.

Stratejik Yönetim Sürecinde karar alma mekanizması işletilirken iç ve dış paydaşların görüşleri dikkate alınmaktadır. Okulumuz çalışmalarına etki düzeyleri ve önemleri değerlendirilerek beklenti ve öneriler, karar alma mekanizmasına dâhil edilmektedir. Çalışmalar kurgulanırken dönemsel, çevresel, sosyolojik ve benzeri değişkenler dikkate alınmakta, sorunların çözümü ve ihtiyaçların giderilmesi amacıyla yapılan çalışmalarda bu değişkenler değerlendirilmektedir.

Stratejik plan hazırlanması çalışmaları kapsamında yapılan tüm faaliyetler Okul Müdürümüzün bilgileri ve tensipleri dâhilinde yürütülmektedir. Sürecin her aşamasında bilgi almakta, öneri ve beklentilerini sürece dâhil etmektedir. Okul Müdürünün süreç hakkında gösterdiği duyarlılık, tüm yönetici ve personele yansımaktadır. Önceki dönemlere nazaran kurumumuz genelinde Stratejik Planlama çalışmalarında azami seviyede gayret ve duyarlılık göze çarpmaktadır.

## Fiziki Kaynak Analizi

**Tablo 13 Okul/umuzun Fiziki Altyapısı:**

Sıra	Kullanım Alanı/Türü	Bina Sayısı (Tahsisli Binalar Dâhil)	Kapasite Durumu (Yeterli/Yetersiz)
1	Hizmet Binası Ek Hizmet Binası	1	Yeterli
2	Spor salonu	yok	Yetersiz
3	Güvenlik Kamerası Sistemi	var	Yeterli
4	Öğretmen Çalışma Odası	2	Yeterli
5	Kütüphane	2	Yeterli
6	Rehberlik Servisi	2	Yeterli
7	Resim Odası	3	Yetersiz
8	Müzik Odası	3	Yeterli
9	Çok Amaçlı Salon	3	Yeterli
10	Bilgisayar laboratuvarı	yok	Yetersiz
11	Kantin	1	Yeterli

## Teknoloji ve Bilişim Altyapısı Analizi

**Tablo 14 Okulumuzun Teknoloji ve Bilişim Altyapısı Altyapısı:**

Araç-Gereçler	2022	2023	2024	Toplam*	İhtiyaç
Bilgisayar	32	16	20	20	16
Yazıcı	13	13	10	10	2
Tarayıcı	-	1	1	1	0
Projeksiyon	0	0	0	0	0
İnternet bağlantısı	Adsl fatih	Adsl fatih	Adsl fatih	Adsl fatih-var	
Fen Laboratuvarı	yok	yok	yok	yok	1
Bilgisayar Lab.	0	0	0	0	1
Fax	1	1	1	1	0
Fotoğraf makinası	1	1	1	1	1
Kamera	Yok	Yok	Yok	Yok	1
Okul/kurumun İnternet sitesi	var	var	var	var	0
Personel/e-mail adresi oranı	%70	%85	%95	%100	
Dizüstü Bilgisayar	4	6	6	6	2

## Mali Kaynak Analizi

**Tablo 15: Tahmini Kaynaklar (TL)**

Okulumuzun 2024-2028 döneminde kaynakları, uygulanmakta olan tasarruf tedbirleri de dikkati alınarak tahmin edilmiş ve tabloda sunulmuştur.

KAYNAKLAR	Planın 1. yılı	Planın 2. yılı	Planın 3. yılı	Planın 4. yılı	Planın 5. yılı	Toplam Kaynak
<b>Genel Bütçe</b>	10.000	20.000	30.000	40.000	50.000	<b>150.000</b>
<b>Özel Bütçe</b>	0	0	0	0	0	<b>0</b>
<b>Yerel Yönetimler</b>	0	0	0	0	0	<b>0</b>
<b>Sosyal Güvenlik Kurumları</b>	0	0	0	0	0	<b>0</b>
<b>Kantin Geliri</b>	72.000	98.000	125.000.	155.000	190.000	<b>640.000</b>
<b>Vakıf ve Dernekler</b>	<b>0</b>	<b>0</b>	<b>0</b>	<b>0</b>	<b>0</b>	<b>0</b>
<b>Diğer (Ulusal ve Uluslararası Hibe Fonları)</b>	0	0	0	0	0	<b>0</b>
<b>TOPLAM</b>	<b>82.000</b>	<b>118.000</b>	<b>155.000</b>	<b>195.000</b>	<b>240.000</b>	<b>790.000</b>

**H. GZFT Analizi****Tablo 16: GZFT Listesi**

İç Çevre		Dış Çevre	
Güçlü yönler	Zayıf yönler	Fırsatlar	Tehditler
<ul style="list-style-type: none"> <li>• Öğrenci velilerinin eğitim faaliyetlerine önem veriyor olması</li> <li>• Öğrenci devam oranlarının yüksek olması</li> <li>• Teknolojik eğitim için materyal donanımının (bilgisayar, projeksiyon, internet, fotokopi vb.) yeterli olması.</li> <li>• Öğretmenlerin deneyimli, dinamik, çalışkan ve yeniliklere açık olması (%75'nin 15 yılın üzerinde olması)</li> <li>• Köklü bir okul kültürünün olması,</li> <li>• Bilgisayar laboratuvarının ve teknoloji sınıflarının bulunması, akıllı tahtalar.Konferans salonunun olması</li> <li>• Personelin teknolojiyi yeterli düzeyde ve yerinde kullanabilmesi</li> <li>• Sürekli olarak değişmeyen istikrarlı bir eğitim kadromuzun olması</li> <li>• Destek odası, kütüphane, bulunması</li> <li>• Bağımsız bir binaya sahip olmamız</li> <li>• İletişim ve yazışma süreçlerinin aksatılmadan gerçekleşmesi</li> <li>• Öğrenci ve personel işleri ile eğitim öğretim faaliyetlerinin mevzuata uygun olarak yürütülmesi</li> <li>• İl ve İlçe MEM tarafından yürürlüğe konan çalışmaların sahiplenilmesi</li> </ul>	<ul style="list-style-type: none"> <li>• Öğrenci velilerinin eğitimciler yerine basın-yayın araçlarını otorite kabul etmeleri</li> <li>• Öğrenci velilerinin eğitimde kalite" kavramını, merkezi sınav başarısı olarak algılaması</li> <li>• Öğrenci velilerinin eğitimcilerle yönelik müdahale alanlarının fazla olması, eğitimcilerde mental yorgunluğa neden olması</li> <li>• Yerel maddi destek bulmakta yaşanan güçlükler</li> <li>• Bilimsel, teknolojik temalı çalışmalar için maddi kaynak temininde güçlük yaşanması</li> <li>• Okul-Aile Birliklerinin etkin işletilememesi, iş ve işlemlerin okul yönetimince yüklenilmesi</li> <li>• Öğrencilerin başarısız olması, Öğrencilerin devamsızlık yapmaları</li> <li>• Veli toplantılarına genel katılım oranlarının beklenen düzeyde olmaması</li> <li>• Okulumuzun yoğun ders programı nedeniyle öğrencilerimizin sportif faaliyetler için yeterli zaman ayıramaması, sportif faaliyetlerin yeterli düzeyde olmaması.</li> <li>• Lisans eğitimini kazanan öğrenci sayısının, il geneline göre düşük olması</li> <li>• Okulun tanıtımındaki yetersizlik, Velilerin ilgisizliği</li> <li>• Çalışmaya yatkın öğrenci grupları oluşturmada ve proje çalışmalarında eksiklik</li> <li>• Mezun öğrencilerle yeterli temasın kurulamaması.</li> <li>• Okulumuzda uluslar arası ve Ulusal proje, yarışma çalışmalarına ilginin beklenen düzeyde olmaması</li> <li>• Sosyal etkinlikler için uygun fiziki donanımın olmaması.(Spor salonu,gösteri salonu,uygun kantin..)</li> </ul>	<ul style="list-style-type: none"> <li>• Okulumuzun öğretmen, yönetici ve personel normu doluluk oranının yüksek olması</li> <li>• Gelenek ve görenek bakımından zengin bir tarihi geçmişe sahip olması</li> <li>• Kamu kuruluşları ve yerel yönetimler (belediye vb.) ile olan iyi ilişkilerimiz.</li> <li>• Çeşitli sektörlerden velilerin bulunması.'</li> <li>• Okulun ulaşım imkânlarının yeterli olması.</li> <li>• Emniyet güçlerinin okulla ilgilenmeleri.</li> <li>• Adnan Menderes Üniversitesi ile ilişkilerimizin iyi olması</li> <li>• Okulumuz mezunlarından bir çok iş kolunda başarılı çalışanın olması</li> <li>• Kültürel ve demografik çeşitlilik</li> <li>• Güvenlik görevlisi bulunması</li> <li>• Gelişen teknolojinin bilgiye ulaşma imkanlarını arttırması</li> <li>• Öğretmen başına düşen öğrenci sayısının az olması</li> </ul>	<ul style="list-style-type: none"> <li>• Ekonomik gelir düzeyinin düşük olması</li> <li>• Okulumuzun merkezi bir yerde olmaması</li> <li>• Aydın ilinin evlenme oranlarında 39., boşanma oranlarında 4. sırada yer alması</li> <li>• Eğitim-Öğretim alanında hızlı teknolojik değişimler.</li> <li>• Ödenek Yetersizliği, Hizmetli ve memur kadrosunun az olması, Velilerin maddi desteğinin az oluşu</li> <li>• Okulun yerleşim yerleri ile içi içe olması. Okulumuz çevresinde ara sokakların varlığı.</li> <li>• Okul çevresinde çok sayıda kafe türü yerlerin olması. Sanayi sitesinin varlığı</li> <li>• Sınıf geçme sisteminin sık sık değişmesi ilköğretim seviyesi düşük öğrencilerin sayısının çok olması</li> <li>• Anne baba ayrı öğrenci sayısı il ve ilçe genelinin üstünde olması</li> <li>• Yerel maddi destek bulmakta yaşanan güçlükler</li> <li>• Çok sık mevzuat değişikliği yapılması</li> <li>• Medyada eğitim ve öğretime ilişkin çoğunlukla olumsuz haberlerin ön plana çıkarılması</li> <li>• Bireylerde oluşan teknoloji bağımlılığı</li> </ul>

## İ. Tespitler ve İhtiyaçların Belirlenmesi

**Tablo 17: Tespitler ve İhtiyaçlar**

DURUM ANALİZİ AŞAMALARI	TESPİTLER/ SORUN ALANLARI	İHTİYAÇLAR/ GELİŞİM ALANLARI
Uygulanmakta Olan Stratejik Planın Değerlendirilmesi	<ul style="list-style-type: none"> <li>Bakanlık, il ve ilçe planlarında yer verilen göstergelerin önemli bir kısmında bütünlük bulunmamaktadır.</li> </ul>	<ul style="list-style-type: none"> <li><b>Bakanlık, il ve ilçe stratejik planlarının birbirine uyumlu olarak hazırlanması</b></li> </ul>
Mevzuat Analizi	<ul style="list-style-type: none"> <li>Okulumuz hizmetlerini mevzuattaki hükümlere uygun olarak yürütmektedir.</li> <li>Tabi olduğumuz mevzuatın kapsamı, Müdürlüğümüzün yetkilerini çeşitlendirmekle birlikte sınırlamaktadır.</li> <li>Kurumsal kültürümüz, mevzuatta sık yaşanan değişikliklere hazırlıklı olmasına rağmen öğrenci ve velilerimizden oluşan paydaşlarımız, yeni ve farklı çalışmalara uyuma direnç göstermektedir.</li> <li>Mevzuat itibarıyla öğrenci velilerinin eğitim faaliyetlerine müdahale alanını sınırlandıran herhangi bir mekanizma bulunmamaktadır.</li> </ul>	<ul style="list-style-type: none"> <li>Diğer kurumlarla işbirliğinde, yetki alanının genişletilmesi</li> <li>Eğitim uygulamaları konusunda ulusal düzeyde tanıtım çalışmaları yaparak öğrenci ve velilerinin bilgilendirilmesi</li> <li>Mevzuatta ihtiyaç duyulan değişikliklerde “yenileme” çalışmaları yerine “güncelleme” çalışmalarına yer verilmesi</li> <li>Öğrenci velilerinin eğitim faaliyetlerine müdahale alanlarının sınırlandırılması için yasal tedbirlerin alınması</li> <li>Mevzuatın, çalışanların kendilerini güvende hissedebileceği şekilde yeniden düzenlenmesi</li> </ul>
Üst Politika Belgeleri Analizi*		<ul style="list-style-type: none"> <li>Stratejik Plan Hazırlama, Stratejik Yönetim Süreci ile ilgili diğer iş ve işlemler</li> <li>Stratejik Plan hedef ve göstergelerinin üst politika belgelerindeki ilke ve prensiplere uygun hazırlanması</li> </ul>
Paydaş Analizi	<ul style="list-style-type: none"> <li>Paydaşların destek ve sahiplenmesinin sınırlı kalması,</li> <li>İdarenin sorumluluk veya yetki alanı dışında paydaş beklentilerinin bulunması</li> </ul>	<ul style="list-style-type: none"> <li>Paydaşların idareden beklentilerinin faaliyet alanlarıyla uyumu sağlanmalı, plan döneminde kurumsal faaliyetler hakkında paydaşlara düzenli bilgilendirme yapılması, paydaşlarla daha etkili iletişim sağlama.</li> </ul>
İnsan Kaynakları Yetkinlik Analizi	<ul style="list-style-type: none"> <li>Sosyal-kültürel, spor alanlarında yeterli öğretmen girişi olmayışı.</li> <li>İnsan kaynaklarının verimli yönlendirilmemesi.</li> </ul>	<ul style="list-style-type: none"> <li>Spor alanları-sosyokültürel alanlarda öğrenci kadar öğretmenlerinde teşvik edilmesi.</li> <li>Bu alanlarda fiziki yeterlilik; spor salonu kültürel çalışma alanları kazandırılması.</li> </ul>
Kurum Kültürü Analizi	<ul style="list-style-type: none"> <li>Kurumsal kültürümüz gelişmiş durumdadır. Kurum içi iletişim gelişmiştir, halkla ilişkiler sağlıklı bir şekilde yürütülmektedir.</li> <li>Eğitim faaliyetlerine kadın velilerimizin katılım oranları yüksektir fakat genel katılım oranları beklenen düzeyde değildir</li> </ul>	<ul style="list-style-type: none"> <li>Eğitim-öğretim faaliyetlerine genel katılım oranlarının yükseltilmesi</li> </ul>
Fiziki Kaynak Analizi	<ul style="list-style-type: none"> <li>Okulumuzun faaliyet çeşitliliği alanın da fiziki yetersizliği söz konusudur.</li> <li>Fiziki alan ve araç gereç ; ihtiyaçların karşılanmasında yetersizdir</li> </ul>	<ul style="list-style-type: none"> <li>Kurumumuz bünyesinde yürütülebilecek sosyal kültürel ve sportif çalışmalar için gerekli fiziki alan ve araç gereç ihtiyacının karşılanması.</li> </ul>
Mali Kaynak Analizi	<ul style="list-style-type: none"> <li>Kurumumuza ait ödenek kaleminin bulunmaması</li> <li>Ailelerin gelir düzeyi düşük olduğundan okul-aile birliğine az miktarda bağlı yapılmaktadır</li> <li>Okul-aile birliği iş ve işlemleri okul yöneticileri tarafından üstlenilmektedir</li> </ul>	<ul style="list-style-type: none"> <li>Harcama planlamalarında mali kaynaklarda meydana gelecek öngörülemeyen değişikliklerin dikkate alınması</li> <li>Hedefleri gerçekleştirecek düzenli ödenek ayrılması</li> </ul>

### 3. BÖLÜM: GELECEĞE BAKIŞ

#### A. Misyon, Vizyon ve Temel Değerler

##### *MİSYONUMUZ;*

*Türkiye Yüzyılı hedefini gerçekleştirmek için uzman kadrosuyla nitelikli eğitimi yaygınlaştırmaktır.*

##### *VİZYONUMUZ;*

*Kişisel nitelikleri ile toplumsal değerlerini harmanlayan, tüm farklılıklara saygı duyan, hayat boyu öğrenen, ülkesinin iş gücüne katılım sağlayabilen bireyler yetiştirmektedir.*

##### *Temel Değerler*

- *Fırsat eşitliği*
- *Kültürel ve sanatsal duyarlılık*
- *İnsan, toplum, bilim ve çevre duyarlılığı*
- *Din, ahlak ve değerlere bağlılık*
- *Hukuk ve adalet*
- *Katılımcılık ve istişare kültürü*
- *Tarafsızlık, hesap verebilirlik ve şeffaflık*
- *Sorumluluk*
- *Vatanseverlik*
- *Liyakat*

## B. Stratejik Amaçlar

**Tablo 18 Amaç ve Hedeflere İlişkin Mimari**

<p><b>Amaç 1: Temel eğitimde fırsat eşitliği ve eğitime erişiminin sağlandığı, öğretim süreçleri ve eğitim ortamlarının etkin kullanıldığı bir ekosistem inşa ederek öğrencileri çağın gerektirdiği evrensel yeterliliklere sahip, millî ve manevi değerleri benimsemiş sağlıklı ve mutlu bireyler olarak yetiştirmek</b></p>
<p>Hedef 1.1: Temel eğitimde fırsat eşitliğini sağlayarak eğitime erişimi artırmaya yönelik çalışmalar yapılacaktır.</p>
<p>Hedef 1.2: Okul öncesi eğitime erişim imkânları artırılacaktır.</p>
<p>Hedef 1.3: Temel eğitimde bilimsel, sosyal, sportif, kültürel, sanatsal ve toplumsal hizmet gibi alanlarda etkinliklere katılım oranı artırılacak ve sürekli öğrenmeye teşvik etmek amacıyla öğrencilere okuma kültürü kazandırılacaktır.</p>
<p>Hedef 1.4: İlkokul ve ortaokulda öğrenme kayıplarını azaltmaya yönelik çalışmalar yapılacaktır.</p>
<p><b>Amaç 2: Çağın ihtiyaç duyduğu bilgi, beceri ve yetkinlikleri kazandıran, teknolojiyi üreten, tarih bilinci ve bilim aracılığıyla geleceği kurgulayan, nitelikli insan kaynağı yetiştiren, ekonomiye katkı sunan, değerleriyle bireyi hayata hazır kılan, empati ve nezaket kazandıran bir ortaöğretim yapısı ile öğrenciler yetiştirmek</b></p>
<p>Hedef 2.1: Öğrencilerin yetkinliklerini ve niteliklerini geliştirmeye yönelik bireysel özellikleri de dikkate alınarak yapılacak çalışmalarla devamsızlık ve sınıf tekrarları azaltılacak ve eğitime katılımı artırılacaktır.</p>
<p>Hedef 2.2: Ortaöğretim sisteminde, öğrencilere değişen dünyanın gerektirdiği başta okuma kültürü olmak üzere bilgi, beceri, yetkinlik ve yeterlilikleri kazandırılacaktır.</p>
<p>Hedef 2.3: İmam hatip okullarında bilgi, beceri ve yeterlilikler odağında, akademik başarı ve değerlere yönelik çalışmalar, proje ve sosyal etkinlikler yaygınlaştırılacaktır.</p>
<p>Hedef 2.4: Sosyal ve ekonomik sektörler ile iş birliği içinde ulusal ve uluslararası mesleki yeterliliğe, ahilik kültürüne, meslek ahlakına ve mesleki değerlere sahip; yenilikçi, girişimci, üretken, ekonomiye değer katan ehil iş gücü yetiştirilecektir.</p>
<p><b>Amaç 3: Farklılıkları dikkate alan bir özel eğitim ve rehberlik anlayışıyla öğrencilerin, eğitim ve yaşam süreçlerindeki potansiyellerini en üst düzeye çıkaracak ve özel gereksinimli bireylerin toplumla bütünleşmelerini sağlayacak bilgi ve beceriler ile ilgi ve yetenekleri doğrultusunda gelişimlerini destekleyecek fiziki, beşerî ve teknolojik imkânları artırmak</b></p>
<p>Hedef 3.1: Öğrencilerin bireysel özelliklerine ve öğrenme ihtiyaçlarına uygun fiziksel ve beşerî iyileştirmeler sağlanarak eğitime erişimleri artırılacaktır.</p>
<p>Hedef 3.2: Özel eğitim ihtiyacı olan öğrencilerin kendi ilgi ve yetenekleri doğrultusunda sosyal ve akademik gelişimleri desteklenecektir.</p>
<p><b>Amaç 4: Türkiye Yüzyılı inşasında millî, manevi ve kültürel değerlerini özümsemiş; çağın gereklerine uygun bilgi, beceri, tutum ve davranışlar ile demokratik anlayışa ve millî şura sahip şahsiyetli ve üretken öğrenciler yetiştirmek</b></p>
<p>Hedef 4.1: Çağın gerektirdiği beceriler, güncel gelişmeler, millî-manevi değerler temelinde çocukların Türkçe'yi doğru ve güzel kullanımını, yabancı dil öğrenmelerini, bedensel ve zihinsel gelişimlerini destekleyecek bilimsel, sosyal, kültürel ve akademik çalışmalarda ulusal ve uluslararası iş birlikleri geliştirilecektir.</p>
<p>Hedef 4.2: Sürdürülebilir kalkınma hedeflerine uygun bir yaklaşımla çevre ve iklim değişikliği konusunda farkındalığın artırılması sağlanacaktır.</p>



## A. C- AMAÇ, HEDEF, GÖSTERGE VE STRATEJİLERE İLİŞKİN KARTLAR

<b>AMAÇ 1</b>	Temel eğitimde fırsat eşitliği ve eğitime erişimin sağlandığı, öğretim süreçleri ve eğitim ortamlarının etkin kullanıldığı bir ekosistem inşa ederek öğrencileri çağın gerektirdiği evrensel yeterliliklere sahip, millî ve manevî değerleri benimsemiş sağlıklı ve mutlu bireyler olarak yetiştirmek						
<b>HEDEF 1.1</b>	Temel eğitimde fırsat eşitliğini sağlayarak eğitime erişimi artırmaya yönelik çalışmalar yapılacaktır.						
<b>Performans Göstergeleri</b>	<b>Hedefe Etkisi (%)</b>	<b>2023 (Başlangıç Değeri)</b>	<b>2024</b>	<b>2025</b>	<b>2026</b>	<b>2027</b>	<b>2028</b>
<b>PG-1.1.1 Öğrenci sayısı 30'dan fazla olan şube oranı (%) (İlkokul)</b>	30	15	14,8	14,5	14,2	13,9	13,5
<b>PG-1.1.2 Öğrenci sayısı 30'dan fazla olan şube oranı (%) (Ortaokul)</b>	30	28	27,5	27	26,5	26	25,5
<b>PG-1.1.3 Temel eğitim kademesinde özel okullarda öğrenim gören öğrenci oranı (%) (Okul Öncesi)</b>	10	5	5,5	6	6,5	7	7,5
<b>PG-1.1.4 Temel eğitim kademesinde özel okullarda öğrenim gören öğrenci oranı (%) (İlkokul)</b>	15	8	8,5	9	9,5	10	10,5
<b>PG-1.1.5 Temel eğitim kademesinde özel okullarda öğrenim gören öğrenci oranı (%) (Ortaokul)</b>	15	10	10,5	11	11,5	12	12,5
<b>Sorumlu Birim</b>	Temel Eğitim						
<b>İş Birliği Yapılacak Birim(ler)</b>	İnşaat ve Emlak, Bilgi İşlem, Din Öğretimi, Özel Öğretim, Destek Hizmetleri, Hukuk Hizmetleri						
<b>Stratejiler</b>	S-1.1.1 Toplumun tüm kesimlerinden daha çok öğrencinin özel okullara erişim imkânını artırmaya yönelik politikalar gerçekleştirilecektir. S-1.1.2 Öğrencilerin şubelere dağılımına yönelik mevcut durum analizi yapılacak ve okulların fiziki mekân kapasitesi artırılacaktır. S-1.1.3 Okullarda öğrencilerin şube ve öğretmen seçimi sistem üzerinden otomatik olarak gerçekleştirilecektir.						
<b>Riskler</b>	<ul style="list-style-type: none"> <li>• Yurt içi ve yurt dışı göç hareketlerinin nüfus dağılımını olumsuz etkilemesi</li> <li>• Sınıf mevcudunun fazla olmasının çocuğun bütüncül gelişim ihtiyaçlarına cevap vermeyi güçleştirilmesi</li> <li>• Mevzuatın özel öğretimle ilgili yeterli uygulama alanı sunamaması</li> </ul>						
<b>Maliyet Tahmini</b>	8 000TL						
<b>Tespitler</b>	<ul style="list-style-type: none"> <li>• Nüfus hareketleri ve doğa kaynaklı afetler sonucunda derslik ihtiyacının oluşması</li> <li>• Özel öğretim kurumlarına devam eden öğrenci oranının OECD ortalamasının altında kalması</li> </ul>						
<b>İhtiyaçlar</b>	<ul style="list-style-type: none"> <li>• Okul/kurum standartlarının gelişmeler doğrultusunda yeniden yapılandırılması</li> <li>• Özel sektörün eğitim yatırımlarının desteklenmesi amacıyla mevzuat düzenlemelerinin yapılması</li> </ul>						

<b>AMAÇ 1</b>	Temel eğitimde fırsat eşitliği ve eğitime erişimin sağlandığı, öğretim süreçleri ve eğitim ortamlarının etkin kullanıldığı bir ekosistem inşa ederek öğrencileri çağın gerektirdiği evrensel yeterliliklere sahip, millî ve manevi değerleri benimsemiş sağlıklı ve mutlu bireyler olarak yetiştirmek						
<b>HEDEF 1.2</b>	Okul öncesi eğitime erişim imkânları artırılacaktır.						
<b>Performans Göstergeleri</b>	<b>Hedefe Etkisi (%)</b>	<b>2023 (Başlangıç Değeri)</b>	<b>2024</b>	<b>2025</b>	<b>2026</b>	<b>2027</b>	<b>2028</b>
<b>PG-1.2.1 İlkokul birinci sınıf öğrencilerinden en az bir yıl okul öncesi eğitim almış öğrenci oranı (%)</b>	60	12	14	16	18	20	22
<b>PG-1.2.2 Ebeveynine aile eğitimi verilen okul öncesi çocuk sayısı</b>	40	36	38	40	42	44	46
<b>Sorumlu Birim</b>	Temel Eğitim						
<b>İş Birliği Yapılacak Birim(ler)</b>	Bilgi İşlem, Strateji Geliştirme, İnşaat ve Emlak, Özel Öğretim, Özel Eğitim ve Rehberlik, Hayat Boyu Öğrenme						
<b>Stratejiler</b>	S-1.2.1 Okul öncesi eğitimde fiziki mekân kapasitesi artırılacaktır. S-1.2.2 Okul öncesi eğitimde ebeveyn bilgilendirme çalışmaları artırılacaktır. S-1.2.3 Okul öncesi eğitimde okul-aile iş birliği; farkındalık geliştirme ve bilgilendirme çalışmaları yapılarak geliştirilecektir.						
<b>Riskler</b>	<ul style="list-style-type: none"> <li>Okul öncesi eğitim veren kurumların tek bir çatı altında toplanması için mevzuat düzenlemesinin gerçekleşmemesi</li> <li>İhtiyaçların karşılanmasına yönelik mali kaynakların yetersiz kalması</li> <li>Okul öncesi eğitimde kurumsal kapasitede istenilen düzeye ulaşamaması</li> </ul>						
<b>Maliyet Tahmini</b>	8 000 TL						
<b>Tespitler</b>	<ul style="list-style-type: none"> <li>Okul öncesi eğitim standartlarının güncel olmaması</li> <li>Okul öncesi eğitimde okullaşma oranının OECD ortalamasının altında olması</li> <li>Okul öncesi eğitim özelinde yardımcı personele ihtiyaç duyulması</li> <li>Ailelerin okul öncesi eğitime ilişkin farkındalık düzeyinin yeterince yüksek olmaması</li> </ul>						
<b>İhtiyaçlar</b>	<ul style="list-style-type: none"> <li>Okul öncesi eğitimin standartlarının güncellenmesi</li> <li>Okul öncesi dönemde erişim imkânlarının artırılması</li> <li>Okul öncesi eğitimin kurumsal kapasitesinin artırılması</li> <li>Aile eğitimlerine devam edilmesi</li> </ul>						

<b>AMAÇ 1</b>	Temel eğitimde fırsat eşitliği ve eğitime erişimin sağlandığı, öğretim süreçleri ve eğitim ortamlarının etkin kullanıldığı bir ekosistem inşa ederek öğrencileri çağın gerektirdiği evrensel yeterliliklere sahip, millî ve manevi değerleri benimsemiş sağlıklı ve mutlu bireyler olarak yetiştirmek
<b>HEDEF 1.3</b>	Temel eğitimde bilimsel, sosyal, sportif, kültürel, sanatsal ve toplumsal hizmet gibi alanlarda etkinliklere katılım oranı artırılacak ve sürekli öğrenmeye teşvik etmek amacıyla öğrencilere okuma kültürü kazandırılacaktır.

Performans Göstergeleri	Hedefe Etkisi (%)	2023	2024	2025	2026	2027	2028
		(Başlangıç Değeri)					
PG-1.3.1.1 Temel eğitimde en az bir sosyal etkinliğe katılan öğrenci oranı (Temel Eğitim) (%) (İlkokul)	10	72	74	76	78	80	82
PG-1.3.1.2 Temel eğitimde en az bir sosyal etkinliğe katılan öğrenci oranı (Temel Eğitim) (%) (Ortaokul)	20	50	53	56	59	62	65
PG-1.3.1.3 Temel eğitimde en az bir sosyal etkinliğe katılan öğrenci oranı (%) (İmam Hatip Ortaokulu)	20	24	28	32	36	40	44
PG-1.3.2.1 Öğrenci başına okunan kitap sayısı (İlkokul)	10	10	10,2	10,4	10,6	10,8	11
PG-1.3.2.2 Öğrenci başına okunan kitap sayısı (Ortaokul)	20	12	12,2	12,4	12,6	12,8	13
PG-1.3.2.3 Öğrenci başına okunan kitap sayısı (İmam Hatip Ortaokulu)	20	11	11,2	11,4	11,6	11,8	12
Sorumlu Birim	Temel Eğitim						
İş Birliği Yapılacak Birim(ler)	İnşaat ve Emlak, Bilgi İşlem, Destek Hizmetleri, Din Öğretimi, Hayat Boyu Öğrenme						
Stratejiler	<p>S-1.3.1 Temel eğitim okulları arasında yarışmalar ve etkinlikler düzenlenecektir.</p> <p>S-1.3.2 Türkiye Yüzyılı perspektifinde, ülkemizin gelecek vizyonu doğrultusunda yeni eserlerin bilim, kültür, sanayi ve teknoloji alanındaki gelişmelerin tanıtımı yapılacak; müze ve ören yerleri, tarihi eserler ve camiler, kaleler, şehitlikler, kütüphaneler, bilim merkezleri, üniversiteler vb. şehirlerimizin tarihi ve kültürel mekânlarının ziyaret edilmesi sağlanacaktır.</p> <p>S-1.3.3 Öğrencilerin insan, şehir, kültür ve medeniyet arasındaki ilişkiyi kavrayarak kendi yaşadığı şehri yakından tanınması, imkân ve özelliklerini öğrenerek mekân ve zaman ilişkisi bağlamında keşfetmesi, şehrinin soyut ve somut kültürel mirasını, değerlerini bilmesi ve koruması için okul içi ve okul dışı etkinlikler yapılacaktır.</p> <p>S-1.3.4 Öğrencilerin bilimsel, kültürel, sanatsal, sportif ve toplumsal hizmet etkinliklerine katılımını artırmak amacıyla çok yönlü destekleme ve izleme-değerlendirme mekanizmaları geliştirilerek, çocukların sağlıklı yaşam becerileri ve alışkanlıklar edinmeleri için sağlıklı beslenme ve fiziksel aktivitelerine yönelik çalışmalar yürütülecektir.</p> <p>S-1.3.5 Okul bahçeleri geleneksel çocuk oyunlarına yönelik düzenlenecek ve e-Okul Sistemi'nde bulunan sosyal etkinlik modülünde geleneksel çocuk oyunlarının izleme ve değerlendirme çalışması gerçekleştirilecektir.</p>						
Riskler	<ul style="list-style-type: none"> <li>Okul dışı sosyal etkinliklere öğrenci katılımında güvenlik riskinin var olması</li> <li>Mali ihtiyaçların teminindeki kaynak yetersizliği</li> <li>Dezavantajlı bölgelerde sosyal etkinliklerin uygulanmasına yönelik zorluklar</li> </ul>						
Maliyet Tahmini	8 000 TL						
Tespitler	<ul style="list-style-type: none"> <li>Öğrencilerin öğrenme etkinliklerini destekleyecek, yenilikçi ve yaratıcı düşünme becerilerini geliştirecek fırsatların yetersiz olması</li> <li>Ailelerin akademik kaygı sebebiyle öğrencileri sosyal ve kültürel etkinliklere daha az göndermeleri</li> <li>Okulların, çevrelerinde bulunan ve öğrencilerin gelişimlerine katkı sunabilecek kurum ve kuruluşlarla</li> </ul>						

	yeterince etkileşim içinde olmaması • Bağımlılık oluşturan (obezite, dijital bağımlılık vd.) unsurların erken yaşlarda ortaya çıkması
<b>İhtiyaçlar</b>	• İlgili kurum ve kuruluşlarla iş birliğinin artırılması • Öğrencilerin sosyal, sportif, kültürel açıdan fırsat eşitliği temelinde desteklenme ihtiyacı • Öğrencileri sosyal, sportif, kültürel faaliyetlere yönlendirecek teşvik mekanizmalarının güçlendirilmesi • Okul bahçelerinde ve diğer eğitim ortamlarında geleneksel oyun alanı ihtiyacı

<b>AMAÇ 1</b>	Temel eğitimde fırsat eşitliği ve eğitime erişimin sağlandığı, öğretim süreçleri ve eğitim ortamlarının etkin kullanıldığı bir ekosistem inşa ederek öğrencileri çağın gerektirdiği evrensel yeterliliklere sahip, millî ve manevi değerleri benimsemiş sağlıklı ve mutlu bireyler olarak yetiştirmek						
<b>HEDEF 1.4</b>	İlkokul ve ortaokulda öğrenme kayıplarını azaltmaya yönelik çalışmalar yapılacaktır.						
<b>Performans Göstergeleri</b>	<b>Hedefe Etkisi (%)</b>	<b>2023 (Başlangıç Değeri)</b>	<b>2024</b>	<b>2025</b>	<b>2026</b>	<b>2027</b>	<b>2028</b>
<b>PG-1.4.1 Destekleme ve Yetiştirme Kurslarından yararlanan öğrenci oranı (%)</b>	15	7	7,5	8	8,5	9	9,5
<b>PG-1.4.2 İlkokullarda Yetiştirme Programına (İYEP) dâhil olan öğrenci oranı (%)</b>	10	6	5,8	5,6	5,4	5,2	5
<b>PG-1.4.3 İlkokullarda Yetiştirme Programına (İYEP) dâhil olması beklenen öğrencilerin programa katılma oranı (%)</b>	15	80	82	84	86	88	90
<b>PG-1.4.4 İlkokullarda 20 gün ve üzeri özürsüz devamsızlık yapan öğrenci oranı (%)</b>	30	10	9,8	9,6	9,4	9,2	9
<b>PG-1.4.5 Ortaokullarda 20 gün ve üzeri özürsüz devamsızlık yapan öğrenci oranı (%)</b>	30	20	19,5	19	18,5	18	17,5
<b>Sorumlu Birim</b>	Temel Eğitim						
<b>İş Birliği Yapılacak Birim(ler)</b>	Ortaöğretim, Bilgi İşlem, Din Öğretimi, Özel Öğretim						
<b>Stratejiler</b>	S-1.4.1 Destekleme ve Yetiştirme Kursları'na yönelik ihtiyaç analizleri doğrultusunda nitelik artırma çalışmaları yapılacaktır. S-1.4.2 İlkokullarda mevcut yetiştirme programlarının tamamlanamamasına sebep olan durumlara yönelik tedbirler geliştirilecektir. S-1.4.3 Evde ya da hastanede eğitim alan öğrencilerin durumlarının, e-Okul Yönetim Bilgi Sistemi'ne eksiksiz bir şekilde işlenmesi ve eğitim hizmetlerine yönelik gerekli planlamanın yapılması sağlanacaktır. S-1.4.4 Öğrencilerin devamsızlık nedenleri analiz edilerek ailelere yönelik bilgilendirme çalışmaları yapılacaktır.						
<b>Riskler</b>	• Aileleri gelişim temelli değerlendirme anlayışından uzaklaştıran kademeler arası geçişlerde uygulanan sınav yöntemlerinin devam ettirilmesi						

	<ul style="list-style-type: none"> <li>• Öğrencilerin okula devamının sağlanması hususunda okul-aile iş birliğinin yetersiz kalması</li> <li>• Öğrenme kayıplarının telafi edilmesi amacıyla düzenlenen mekanizmaların yetersiz kalması</li> </ul>
<b>Maliyet Tahmini</b>	8 000 TL
<b>Tespitler</b>	<ul style="list-style-type: none"> <li>• Destekleme ve Yetiştirme Kursları'nda devamsızlık oranının ve kapanan kurs sayısının fazla olması</li> <li>• İlkokullarda yetiştirme programına katılımın az olması</li> <li>• Öğrenme kayıplarını önlemeye yönelik mekanizmaların yetersiz kalması</li> </ul>
<b>İhtiyaçlar</b>	<ul style="list-style-type: none"> <li>• Devamsızlığın önlenmesi ve öğrenme kayıplarının giderilmesi için rehberlik sisteminin geliştirilmesi</li> <li>• Öğrenciler üzerinde sınav baskısı oluşturmayacak bir geçiş sistemi</li> <li>• Öğrenme kayıplarını telafi edecek güçlü mekanizmalara ihtiyaç duyulması</li> </ul>

<b>AMAÇ 2</b>	Çağın ihtiyaç duyduğu bilgi, beceri ve yetkinlikleri kazandıran, teknolojiyi üreten, tarih bilinci ve bilim aracılığıyla geleceği kurgulayan, nitelikli insan kaynağı yetiştiren, ekonomiye katkı sunan, değerleriyle bireyi hayata hazır kılan, empati ve nezaket kazandıran bir ortaöğretim yapısı ile öğrenciler yetiştirmek						
<b>HEDEF 2.1</b>	Öğrencilerin yetkinliklerini ve niteliklerini geliştirmeye yönelik bireysel özellikleri de dikkate alınarak yapılacak çalışmalarla devamsızlık ve sınıf tekrarları azaltılacak ve eğitime katılımları artırılabacaktır.						
<b>Performans Göstergeleri</b>	<b>Hedefe Etkisi (%)</b>	<b>2023 (Başlangıç Değeri)</b>	<b>2024</b>	<b>2025</b>	<b>2026</b>	<b>2027</b>	<b>2028</b>
PG-2.1.1.1 Ortaöğretimde 20 gün ve üzeri devamsız öğrenci oranı (%) (Özürlü ve Özürsüz) (OGM)	15	5,3	5,2	5,1	5	4,9	4,8
PG-2.1.1.2 Ortaöğretimde 20 gün ve üzeri devamsız öğrenci oranı (%) (Özürlü ve Özürsüz) (DÖGM)	15	21,5	21,3	21,1	20,9	20,7	20,5
PG-2.1.1.3 Ortaöğretimde 20 gün ve üzeri devamsız öğrenci oranı (%) (Özürlü ve Özürsüz) (MTEGM)	15	39,8	39,3	38,8	38,3	37,8	37,3
PG-2.1.2.1 Ortaöğretimde en az bir sosyal etkinliğe katılan öğrenci oranı (OGM)	10	37	39	41	43	45	47
PG-2.1.2.2 Ortaöğretimde en az bir sosyal etkinliğe katılan öğrenci oranı (DÖGM)	10	40	42	44	46	48	50

<b>PG-2.1.2.3 Ortaöğretimde en az bir sosyal etkinliğe katılan öğrenci oranı (MTEGM)</b>	10	36	38	40	42	44	46
<b>Sorumlu Birim</b>	Ortaöğretim						
<b>İş Birliği Yapılacak Birim(ler)</b>	Bilgi İşlem, Din Öğretimi, Mesleki ve Teknik Eğitim, Özel Eğitim ve Rehberlik, Özel Öğretim, Hukuk Hizmetleri						
<b>Stratejiler</b>	<p>S-2.1.1 Öğrencilerin ortaöğretime katılımlarının artırılmasına, devamsızlık ve sınıf tekrarlarının azaltılmasına ve örgün eğitim içinde kalmalarına yönelik çalışmalar yapılacaktır.</p> <p>S-2.1.2 Ortaöğretimde öğrencilerin akademik, bilimsel, sosyal, kültürel, sanatsal, sportif faaliyetler ile sosyal sorumluluk programı kapsamındaki çalışmalara katılımları sağlanacaktır.</p> <p>S-2.1.3 Toplumun tüm kesimlerinden daha çok öğrenciye özel okullara erişim imkânını sağlamaya yönelik mekanizmalar geliştirilecektir.</p>						
<b>Riskler</b>	<ul style="list-style-type: none"> <li>• Sosyoekonomik nedenlerle yurt içi nüfus hareketlerinde yaşanan düzensizlik</li> <li>• Bölgeler arası gelişmişlik düzeyinde farklılıkların devam etmesi</li> <li>• Ortaöğretim çağındaki öğrencilerin örgün eğitimden yaygın eğitim kurumlarına geçiş talebi</li> <li>• Uluslararası konjonktürel gelişmelerin ve ekonomik göstergelerin eğitim üzerindeki baskısı</li> <li>• Mevzuatın özel öğretimle ilgili yeterli uygulama alanı sunmaması</li> </ul>						
<b>Maliyet Tahmini</b>	5 000 TL						
<b>Tespitler</b>	<ul style="list-style-type: none"> <li>• Eğitim ortamlarının öğrencilerin sosyal, sportif ve kültürel ihtiyaçlarını karşılamakta yetersiz olması</li> <li>• Bazı öğrencilerin maddi imkânsızlıklar sebebiyle ortaöğretime devam edememesi</li> <li>• Eğitim maliyetlerinde öngörülemeyen artışın yaşanması</li> <li>• Doğa kaynaklı afetlerin, salgın hastalık vb. durumların eğitim süreçlerinin sürdürülebilirliğine engel oluşturması</li> <li>• Özel öğretim kurumlarına devam eden öğrenci oranlarının OECD ortalamasının altında kalması</li> </ul>						
<b>İhtiyaçlar</b>	<ul style="list-style-type: none"> <li>• Öğrencilerin devamsızlıklarının önlenmesi, ilgi ve yeteneklerine uygun olarak yönlendirilmesi ve ortaöğretime katılımlarının artırılması için rehberlik sisteminin güçlendirilmesi</li> <li>• Okul aidiyetinin geliştirilmesi amacıyla öğrencilere yönelik sosyal etkinliklerin artırılması</li> <li>• Eğitim ortamlarının öğrenci ihtiyaçlarına cevap verecek şekilde geliştirilmesi ve buna yönelik finansmanın sağlanması</li> <li>• Ortaöğretimde akademik başarısızlık, devamsızlık, sınıf tekrarı ve okul terkine sebep olan faktörlerin tespit edilmesi</li> <li>• Özel sektörün eğitim yatırımlarının desteklenmesi amacıyla mevzuat düzenlemelerinin yapılması</li> </ul>						

<b>AMAÇ 2</b>	Çağın ihtiyaç duyduğu bilgi, beceri ve yetkinlikleri kazandıran, teknolojiyi üreten, tarih bilinci ve bilim aracılığıyla geleceği kurgulayan, nitelikli insan kaynağı yetiştiren, ekonomiye katkı sunan, değerleriyle bireyi hayata hazır kılan, empati ve nezaket kazandıran bir ortaöğretim yapısı ile öğrenciler yetiştirmek						
<b>HEDEF 2.2</b>	Ortaöğretim sisteminde, öğrencilere değişen dünyanın gerektirdiği başta okuma kültürü olmak üzere bilgi, beceri, yetkinlik ve yeterlilikleri kazandırılacaktır.						
<b>Performans Göstergeleri</b>	<b>Hedefe Etkisi (%)</b>	<b>2023 (Başlangıç Değeri)</b>	<b>2024</b>	<b>2025</b>	<b>2026</b>	<b>2027</b>	<b>2028</b>
<b>PG-2.2.1 Genel ortaöğretimde yükseköğretim kurumlarıyla iş birliği hâlinde yapılan bilimsel çalışma sayısı</b>	30	0	0	1	1	1	1
<b>PG-2.2.2 Genel ortaöğretim son sınıf düzeyinde yükseköğretime yerleşen öğrenci oranı (%)</b>	30	44,6	44,8	45	45,2	45,4	45,6
<b>PG-2.2.3 Genel ortaöğretimde tescil edilen patent, faydalı model, marka ve tasarım sayısı</b>	30	0	0	1	1	1	1
<b>PG-2.2.4 Genel ortaöğretimde öğrenci başına okunan kitap sayısı</b>	10	3	3,2	3,4	3,6	3,8	4
<b>Sorumlu Birim</b>	Ortaöğretim						
<b>İş Birliği Yapılacak Birim(ler)</b>	Bilgi İşlem, Din Öğretimi, Mesleki ve Teknik Eğitim, Özel Öğretim						
<b>Stratejiler</b>	<p>S-2.2.1 Türkiye Yüzyılı vizyonu kapsamında dünyada bilim, kültür ve sanatta söz sahibi olabilmek için genel ortaöğretimde niteliğin geliştirilmesine yönelik çalışmalar yapılacaktır.</p> <p>S-2.2.2 Genel ortaöğretimde eğitim ve öğretim süreçlerinin geliştirilmesi amacıyla okullar arası nitelik ve başarı farklılıklarının izlenmesi ve iyileştirilmesine yönelik çalışmaların yapılması sağlanacaktır.</p> <p>S-2.2.3 Eğitim süreçleri; öğrencilerin millî, manevi ve evrensel değerleri tutum ve davranışa dönüştürebilecekleri bir anlayışla güçlendirilecek, okuma kültürünü desteklemeye yönelik çalışmalar yürütülecektir.</p>						
<b>Riskler</b>	<ul style="list-style-type: none"> <li>• Öğrenci velilerinin yükseköğretime çok fazla değer atfetmesi</li> <li>• Konjonktürel ve sosyoekonomik alandaki gelişmelerin eğitimde yeni uygulamaların hayata geçirilmesi ve geliştirme çalışmaları üzerinde baskı oluşturması</li> <li>• Bölgesel ve okullar arası farklılıkların devam etmesi</li> <li>• Kurumsal kapasitede geliştirmeye açık alanların olması ve değişime karşı farklı kesimlerden direnç gösterilmesi</li> </ul>						
<b>Maliyet Tahmini</b>	23.674.168 TL						
<b>Tespitler</b>	<ul style="list-style-type: none"> <li>• Genel ortaöğretimde, öğrencilerin çok yönlü gelişimini destekleyecek uygulamaların</li> </ul>						

	<p>istenen düzeyde olmaması</p> <ul style="list-style-type: none"> <li>• Genel ortaöğretim kurumları arası imkân ve başarı farklılıklarının olması</li> <li>• Projelerin yürütülebilmesi için finans kaynağının yeterli olmaması ve proje yürütücülerinin yeterince desteklenememesi</li> </ul>
<b>İhtiyaçlar</b>	<ul style="list-style-type: none"> <li>• Eğitimin paydaşları ile iş birliklerinin artırılması</li> <li>• Genel ortaöğretimde, ulusal ve uluslararası projeler ile patent, faydalı model, marka ve tasarım sayısının artırılması amacıyla fen ve sosyal bilimler liseleri öğretmen seçiminde standartların geliştirilmesi</li> <li>• Genel ortaöğretimde mevcut uygulamaların öğrencilerin çok yönlü gelişimini destekleyecek projelerle ilgilenmesine ve yeni projeler üretmesine imkân verecek şekilde düzenlenmesi</li> <li>• Öğretim programları ile öğrencilerin fiziksel, sosyal, duyuşsal yanlarının bütüncül bir şekilde geliştirilmesi</li> <li>• Proje okulu anlayışı yerine "Proje Üreten Okul" anlayışının yerleştirilmesi</li> </ul>

<b>AMAÇ 2</b>	Çağın ihtiyaç duyduğu bilgi, beceri ve yetkinlikleri kazandıran, teknolojiyi üreten, tarih bilinci ve bilim aracılığıyla geleceği kurgulayan, nitelikli insan kaynağı yetiştiren, ekonomiye katkı sunan, değerleriyle bireyi hayata hazır kılan, empati ve nezaket kazandıran bir ortaöğretim yapısı ile öğrenciler yetiştirmek						
<b>HEDEF 2.3</b>	İmam hatip okullarında bilgi, beceri ve yeterlilikler odağında, akademik başarı ve değerlere yönelik çalışmalar, proje ve sosyal etkinlikler yaygınlaştırılacaktır.						
<b>Performans Göstergeleri</b>	<b>Hedefe Etkisi (%)</b>	<b>2023 (Başlangıç Değeri)</b>	<b>2024</b>	<b>2025</b>	<b>2026</b>	<b>2027</b>	<b>2028</b>
PG-2.3.1 İmam hatip okullarında yükseköğretim kurumlarıyla iş birliği hâlinde yapılan bilimsel çalışma sayısı	20	0	0	1	1	1	1
PG 2.3.2 İmam hatip okullarında ilahiyat fakülteleri ile iş birliği hâlinde yapılan bilimsel çalışma sayısı	20	0	0	1	1	1	1
PG-2.3.3 Din öğretiminde tescil edilen patent, faydalı model, marka ve tasarım sayısı	20	0	0	0	1	1	1
PG-2.3.4 İmam hatip okullarında yürütülen ulusal ve uluslararası proje sayısı	20	0	1	2	2	3	3
PG-2.3.5 Din öğretiminde öğrenci başına okunan kitap sayısı	20	10	10,2	10,4	10,6	10,8	11
<b>Sorumlu Birim</b>	Din Öğretimi						
<b>İş Birliği Yapılacak Birim(ler)</b>	Bilgi İşlem, Ortaöğretim, Mesleki ve Teknik Eğitim, Yükseköğretim ve Yurtdışı Eğitim						



<b>Stratejiler</b>	<p>S-2.3.1 İmam hatip okullarının eğitim öğretim süreçleri iyileştirilecek, öğrencilerin akademik gelişimleri desteklenecek, rehberlik ve mesleki planlama çalışmalarının etkinliği artırılabacaktır.</p> <p>S-2.3.2 İmam hatip okullarında inanç ve değerler alanında yürütülen çalışmalar yükseköğretim kurumları ile iş birliğinde geliştirilecektir.</p> <p>S-2.3.3 İmam hatip okullarında yürütülen proje ve sosyal etkinliklerin sayısı ve çeşitliliği artırılabacaktır.</p>
<b>Riskler</b>	<ul style="list-style-type: none"> <li>• Akademik ve bilimsel etkinliklere katılım için finans kaynaklarının yeterli olmaması</li> <li>• Yükseköğretim kurumlarının düzenlediği etkinliklerin ortaokul ve lise öğrenci seviyelerine uyumunun zorluğu</li> <li>• Proje hazırlama konusunda istendik düzeyde imkân ve fırsatın olmayışı</li> <li>• Din öğretiminde tescil edilen patent, faydalı model, marka ve tasarım sayısı ile ulusal ve uluslararası projelerin niteliğinin artırılması için alternatif finans kaynaklarının bulunamaması</li> </ul>
<b>Maliyet Tahmini</b>	5 000 TL
<b>Tespitler</b>	<ul style="list-style-type: none"> <li>• İmam hatip okullarının haftalık ders dağılımının, öğrencilerin çok yönlü gelişimini destekleyecek projelerle ilgilenmesine istenen düzeyde imkân vermemesi</li> <li>• Yükseköğretim Kurumları Sınavı'ndaki başarının daha fazla artırılmak istenmesi</li> <li>• İmam hatip okulları arası imkân ve başarı farklılıklarının olması</li> <li>• Projelerin yürütülebilmesi için finans kaynağının yeterli olmaması ve proje yürütücülerinin yeterince desteklenememesi</li> <li>• Yükseköğretim kurumları ile imam hatip okulları arasındaki iş birliğinin istenen düzeyde olmaması</li> </ul>
<b>İhtiyaçlar</b>	<ul style="list-style-type: none"> <li>• Eğitimin niteliğinin geliştirilmesine yönelik Diyanet İşleri Başkanlığı, yerel yönetimler, üniversiteler vd. paydaşlarla iş birliklerinin artırılması</li> <li>• İmam hatip okullarında eğitim alan öğrencilerin mesleki planlamalarını ilgi, istek ve kabiliyetleri doğrultusunda yapabilmeleri için mesleki ve akademik rehberlik çalışmalarının gerçekleştirilmesi</li> <li>• İmam hatip okullarında yürütülen ulusal ve uluslararası projeler için görünürlük çalışmalarının artırılması</li> </ul>
<b>AMAÇ 2</b>	Çağın ihtiyaç duyduğu bilgi, beceri ve yetkinlikleri kazandıran, teknolojiyi üreten, tarih bilinci ve bilim aracılığıyla geleceği kurgulayan, nitelikli insan kaynağı yetiştiren, ekonomiye katkı sunan, değerleriyle bireyi hayata hazır kılan, empati ve nezaket kazandıran bir ortaöğretim yapısı ile öğrenciler yetiştirmek
<b>HEDEF 2.4</b>	Sosyal ve ekonomik sektörler ile iş birliği içinde ulusal ve uluslararası mesleki yeterliliğe, ahilik kültürüne, meslek ahlakına ve mesleki değerlere sahip; yenilikçi, girişimci, üretken, ekonomiye değer katan ehil iş gücü yetiştirilecektir.

Performans Göstergeleri	Hedefe Etkisi (%)	2023 (Başlangıç Değeri)	2024	2025	2026	2027	2028
PG-2.4.1 Mesleki ve teknik eğitim okullarında yükseköğretim kurumlarıyla iş birliği hâlinde yapılan bilimsel çalışma sayısı	15	1	1	1	2	2	2
PG-2.4.2 Kurum/kuruluşlarla iş birliği kapsamında girişimci eğitimi desteği alan öğrenci/mezun sayısı	15	5	8	11	14	17	20
PG-2.4.3 İş başı eğitimine katılan atölye ve laboratuvar öğretmeni sayısı	15	17	18	19	20	21	22
PG-2.4.4 Mesleki eğitimde öğrenci başına okunan kitap sayısı	15	8	8,2	8,4	8,6	8,8	9
PG-2.4.5. Sektörle yapılan işbirliği protokolü sayısı	20	0	0	1	1	1	1
PG 2.4.6 Mesleki ve teknik eğitimde tescil edilen patent, faydalı model, marka ve tasarım sayısı	20	0	0	1	1	1	1
<b>Sorumlu Birim</b>	Meslekî ve Teknik Eğitim						
<b>İş Birliği Yapılacak Birim(ler)</b>	Bilgi İşlem, Ortaöğretim, Özel Öğretim, Öğretmen Yetiştirme ve Geliştirme, Hayat Boyu Öğrenme, Özel Eğitim ve Rehberlik						
<b>Stratejiler</b>	<p>S-2.4.1 Mesleki ve teknik ortaöğretim okulları arası imkân ve başarı farkının azaltılmasına yönelik çalışmalar yapılacak, rehberlik ve mesleki planlama çalışmalarının etkinliği artırılacaktır.</p> <p>S-2.4.2 Meslekî ve teknik eğitim almak isteyen her bireyin erişebileceği ve belge alabileceği eğitim imkânları geliştirilecektir.</p> <p>S-2.4.3 Öncelikle 8. sınıf öğrencileri olmak üzere meslek seçimlerinde teşvik edici olacak beceri ölçme bataryası uygulanması ve çıkan netice çerçevesinde ailelere gerekli rehberlik hizmetinin sağlanması çalışmaları yürütülecektir.</p>						
<b>Riskler</b>	<ul style="list-style-type: none"> <li>Eğitimin süreç odaklı değil sonuç odaklı görülmesi</li> <li>Akademik ve bilimsel etkinliklere katılım için finansman kaynaklarının yeterli olmaması</li> <li>Mesleki ve teknik eğitimde eğitim hizmeti verilen her alanda iş birliği çalışmaları için gerekli desteğin sağlanamaması</li> </ul>						
<b>Maliyet Tahmini</b>	5 000 TL						
<b>Tespitler</b>	<ul style="list-style-type: none"> <li>Mesleki ve teknik ortaöğretim kurumları arası imkân ve başarı farklılıklarının olması</li> <li>Projelerin yürütülebilmesi için proje yürütücülerinin yeterince desteklenememesi</li> <li>Protokoller kapsamında öğretmenlerin mesleki gelişimi için düzenlenen işbaşı</li> </ul>						

	eğitimlerinin her alanda gerçekleşmemesi <ul style="list-style-type: none"> <li>Mesleki eğitimde kalite sistemi kapsamında gerçekleştirilen öz değerlendirme sürecine okulların istendik düzeyde destek vermemesi</li> </ul>
<b>İhtiyaçlar</b>	<ul style="list-style-type: none"> <li>Eğitim süreçlerinin niteliğinin artırılması için alternatif finansman kaynaklarının kullanılması</li> <li>Mesleki eğitimin paydaşları ile iş birliklerinin artırılması</li> <li>Mesleki ve teknik eğitim alan öğrencilerin mesleki planlamalarını ilgi, istek ve kabiliyetleri doğrultusunda yapabilmeleri için mesleki ve akademik rehberlik çalışmalarına ihtiyaç duyulması</li> <li>Mesleki eğitimde kalite sisteminin yaygınlaştırılması</li> <li>Mesleki eğitimde yapılan iş birlikleri ile atölye ve laboratuvar öğretmenlerinin sektörde işbaşı eğitimi almalarının sağlanması</li> </ul>

<b>AMAÇ 3</b>	Farklılıkları dikkate alan bir özel eğitim ve rehberlik anlayışıyla öğrencilerin, eğitim ve yaşam süreçlerindeki potansiyellerini en üst düzeye çıkaracak ve özel gereksinimli bireylerin toplumla bütünleşmelerini sağlayacak bilgi ve beceriler ile ilgi ve yetenekleri doğrultusunda gelişimlerini destekleyecek fiziki, beşerî ve teknolojik imkânları artırmak						
<b>HEDEF 3.1</b>	Öğrencilerin bireysel özelliklerine ve öğrenme ihtiyaçlarına uygun fiziksel ve beşerî iyileştirmeler sağlanarak eğitime erişimleri artırılabacaktır.						
<b>Performans Göstergeleri</b>	<b>Hedefe Etkisi (%)</b>	<b>2023 (Başlangıç Değeri)</b>	<b>2024</b>	<b>2025</b>	<b>2026</b>	<b>2027</b>	<b>2028</b>
<b>PG-3.1.1 Kaynaştırma/bütünleştirme uygulamaları yoluyla eğitim alan öğrencilerin örgün eğitimdeki toplam özel eğitim ihtiyacı olan öğrencilere oranı (%) (K)</b>	50	15	16	18	20	22	24
<b>PG 3.1.2 Özel eğitim alanında eğitim verilen personel sayısı</b>	20	143	150	155	160	165	170
<b>PG 3.1.3 Özel eğitim alanında eğitim verilen veli sayısı</b>	30	480	500	520	540	560	580
<b>Sorumlu Birim</b>	Özel Eğitim ve Rehberlik						
<b>İş Birliği Yapılacak Birim(ler)</b>	Bilgi İşlem, Temel Eğitim, Ortaöğretim, Din Öğretimi, Özel Öğretim, Mesleki ve Teknik Eğitim, İnşaat ve Emlak						
<b>Stratejiler</b>	S-3.1.1 Kaynaştırma/bütünleştirme yoluyla eğitimlerini sürdüren öğrencilere yönelik bilgi, beceri, tutum ve farkındalık kazandırmak için ilgili tüm paydaşlara (öğretmenler, okul yöneticileri, il/ilçe MEM şef ve şube müdürleri ve aileler) çevrim içi veya yüz yüze eğitimler verilecektir.						

	S-3.1.2 Öğretmenlere, en son özel eğitim stratejileri, teknikleri ve en iyi uygulamalar hakkında hizmet içi eğitim, velilere ise Rehberlik ve Araştırma Merkezleri'nde özel eğitim alanında seminerler yüz yüze ve çevrim içi olarak sunulacaktır. S-3.1.3 Kaynaştırma/bütünleştirme uygulamalarının yürütüldüğü okullarda özel eğitim hizmetlerinin koordinasyonunun sağlanmasına yönelik çalışmalar yürütülecektir.
<b>Riskler</b>	<ul style="list-style-type: none"> <li>Sunulacak eğitimler için paydaşların talebinin istenen düzeyde olmaması</li> <li>İlgili paydaşlara sunulacak eğitimler için uzman personel sayısının ihtiyacı karşılamaması</li> </ul>
<b>Maliyet Tahmini</b>	7500 TL
<b>Tespitler</b>	<ul style="list-style-type: none"> <li>Kaynaştırma/bütünleştirme uygulamaları yoluyla eğitim hakkında ilgili paydaşların yeterli düzeyde bilgi sahibi olmaması</li> <li>Özel eğitim ihtiyacı olan öğrencilerin özellikleri ve eğitim süreçleri hakkında ilgili paydaşların yeterli düzeyde bilgi sahibi olmaması</li> </ul>
<b>İhtiyaçlar</b>	<ul style="list-style-type: none"> <li>İlgili paydaşların kaynaştırma/bütünleştirme uygulamaları yoluyla eğitim hakkında bilgi ve farkındalık düzeylerinin artırılması</li> <li>Öğretmenler, okul yöneticileri ve diğer personel ile ailelerin özel eğitim ihtiyacı olan öğrencilere yönelik bilgi, beceri, tutum ve farkındalıklarının geliştirilmesi</li> </ul>

<b>AMAÇ 3</b>	Farklılıkları dikkate alan bir özel eğitim ve rehberlik anlayışıyla öğrencilerin, eğitim ve yaşam süreçlerindeki potansiyellerini en üst düzeye çıkaracak ve özel gereksinimli bireylerin toplumla bütünleşmelerini sağlayacak bilgi ve beceriler ile ilgi ve yetenekleri doğrultusunda gelişimlerini destekleyecek fiziki, beşerî ve teknolojik imkânları artırmak						
<b>HEDEF 3.2</b>	Özel eğitim ihtiyacı olan öğrencilerin kendi ilgi ve yetenekleri doğrultusunda sosyal ve akademik gelişimleri desteklenecektir.						
<b>Performans Göstergeleri</b>	<b>Hedefe Etkisi (%)</b>	<b>2023 (Başlangıç Değeri)</b>	<b>2024</b>	<b>2025</b>	<b>2026</b>	<b>2027</b>	<b>2028</b>
<b>PG-3.2.1 Bilim ve Sanat Merkezleri tarafından yapılan patent, faydalı model, tasarım ve marka başvuru sayısı</b>	50	1	1	1	1	1	1
<b>PG-3.2.2 Sosyal etkinliklerde en az bir faaliyete katılan özel eğitim öğrenci sayısı</b>	50	180	190	200	210	220	240
<b>Sorumlu Birim</b>	Özel Eğitim ve Rehberlik						
<b>İş Birliği Yapılacak Birim(ler)</b>	Bilgi İşlem, Temel Eğitim, Ortaöğretim, Din Öğretimi, Özel Öğretim, Mesleki ve Teknik Eğitim, Hukuk Hizmetleri						
<b>Stratejiler</b>	S-3.2.1 Özel yetenekli öğrencilere yönelik öğrenme ortamlarının iyileştirilmesi sağlanacaktır. S-3.2.2 Özel yetenekli öğrencilerin fikri ve sınai mülkiyet farkındalığının artırılması sağlanacaktır. S-3.2.3 Özel eğitim ihtiyacı olan öğrencilerle olağan gelişim gösteren öğrencilerin birlikte						

	yer alacakları sosyal, kültürel, sanatsal ve sportif faaliyetlerin standart olarak düzenlenmesine yönelik çalışmalar yapılacaktır.
<b>Riskler</b>	<ul style="list-style-type: none"> <li>• Öğrenme ortamlarının geliştirilmesinde ve materyallerin üretilmesinde mali kaynakların yetersizliği nedeniyle çalışmaların yürütülememesi</li> <li>• Fikri ve sınai mülkiyet haklarına yönelik yapılacak çalışmalarda sürecin uzun olması nedeniyle motivasyonun korunamaması</li> <li>• Özel eğitim ihtiyacı olan bireylerin Özel Eğitim ve Rehabilitasyon Merkezleri'nde verilen eğitimlerden etkin ve verimli bir şekilde yararlanamaması</li> </ul>
<b>Maliyet Tahmini</b>	7500 TL
<b>Tespitler</b>	<ul style="list-style-type: none"> <li>• Özel eğitim alanına yönelik öğrenme ortamları, ders yapıları ve materyallerinin geliştirme çalışmalarının yeterli düzeyde olmaması</li> <li>• Sosyal, kültürel, sanatsal ve sportif faaliyetlere özel eğitim ihtiyacı olan öğrencilerin yeterli düzeyde katılmaması</li> <li>• Özel Eğitim ve Rehabilitasyon Merkezleri'nden hizmet alanların devam takibi ile eğitim hizmeti kalitesine ilişkin denetimlerin etkili bir şekilde yürütülememesi</li> </ul>
<b>İhtiyaçlar</b>	<ul style="list-style-type: none"> <li>• Özel eğitim alanına yönelik öğrenme ortamları, ders yapıları ve materyallerinin geliştirilmesinde çalışmaların artırılması</li> <li>• Sosyal, kültürel, sanatsal ve sportif faaliyetlere özel eğitim ihtiyacı olan öğrencilerin katılımlarının artırılması</li> <li>• Özel eğitim ve rehabilitasyon merkezlerinde devam durumu ve eğitim hizmeti kalitesinin izlenmesine ve iyileştirilmesine yönelik mevzuat düzenlemesi yapılması</li> </ul>

<b>AMAÇ 4</b>	Türkiye Yüzyılı inşasında millî, manevi ve kültürel değerlerini özümsemiş; çağın gereklerine uygun bilgi, beceri, tutum ve davranışlar ile demokratik anlayışa ve millî şura sahip şahsiyetli ve üretken öğrenciler yetiştirmek						
<b>HEDEF 4.1</b>	Çağın gerektirdiği beceriler, güncel gelişmeler, millî-manevi değerler temelinde çocukların Türkçe'yi doğru ve güzel kullanımını, yabancı dil öğrenmelerini, bedensel ve zihinsel gelişimlerini destekleyecek bilimsel, sosyal, kültürel ve akademik çalışmalarda ulusal ve uluslararası iş birlikleri geliştirilecektir.						
<b>Performans Göstergeleri</b>	<b>Hedefe Etkisi (%)</b>	<b>2023 (Başlangıç Değeri)</b>	<b>2024</b>	<b>2025</b>	<b>2026</b>	<b>2027</b>	<b>2028</b>
PG-4.1.1.1 Okul-kurumlar tarafından hazırlanarak yürütülen proje sayısı (Yerel, Bölgesel)	5	0	1	2	3	4	5
PG-4.1.1.2 Okul-kurumlar tarafından hazırlanarak yürütülen proje sayısı (Ulusal)	10	0	1	1	2	2	2
PG-4.1.1.3 Okul-kurumlar tarafından hazırlanarak yürütülen proje sayısı	20	0	0	0	1	1	1

(Uluslararası)							
PG-4.1.2 TÜBİTAK tarafından düzenlenen projelere başvuru sayısı (4004, 4005, 4006, 4007, 4008, 2204-A/B/CD, 2237-A/B, Bilim Söyleşileri vb.)	20	3	5	7	9	11	13
PG-4.1.3 TÜBİTAK tarafından düzenlenen projelerde kabul sayısı (4004, 4005, 4006, 4007, 4008, 2204-A/B/CD, 2237-A/B, Bilim Söyleşileri vb.)	20	0	2	4	5	6	7
PG-4.1.4 Ulusal veya uluslararası düzeyde ödül süreci içeren etkinliklerde kazanılan derece veya ödül sayısı (Sanatsal, Kültürel, Sportif, Bilimsel, Akademik)	25	0	0	1	1	2	2
<b>Sorumlu Birim</b>	Strateji Geliştirme						
<b>İş Birliği Yapılacak Birim(ler)</b>	Bilgi İşlem, Temel Eğitim, Ortaöğretim, Din Öğretimi, Mesleki ve Teknik Eğitim, Özel Öğretim, Özel Eğitim ve Rehberlik						
<b>Stratejiler</b>	<p>S-4.1.1 Ar-Ge faaliyetleri konusunda resmi ve sosyal medya paylaşım ortamlarında tanıtımlar yapılacaktır.</p> <p>S-4.1.2 Öğretmen ve öğrencilerin ihtiyaçlarına yönelik eğitim ve bilgilendirme faaliyetleri düzenlenecektir.</p> <p>S-4.1.3 Her türden ve her kademedeki okul ve kuruma yönelik proje çalışmaları yürütülecektir.</p> <p>S-4.1.4 Öğrencilerimize yabancı dil becerileri kazandırmada Avrupa Birliği standartları takip edilerek bireyin, toplumun ve toplumsal ekonominin gelişimine odaklanan çok dilli yabancı dil öğrenme süreçleri takip edilecektir.</p>						
<b>Riskler</b>	<ul style="list-style-type: none"> <li>•AB Fonlarında yapılması muhtemel kısıtlamalar</li> <li>•TÜBİTAK Fonlarında yapılması muhtemel kısıtlamalar</li> <li>•Bütçe kaleminin olmaması</li> </ul>						
<b>Maliyet Tahmini</b>	7500 TL						
<b>Tespitler</b>	<ul style="list-style-type: none"> <li>•Ar-Ge faaliyetleri için herhangi bir bütçe kaleminin bulunmaması</li> <li>•Kurumlar arası iş birliği çalışmalarında mevzuat uyumsuzluğu</li> <li>•Ulusal Ajans ve TÜBİTAK gibi fon sağlayıcı kurumların kaynaklarının öncelikli bölgelere aktarılması</li> </ul>						
<b>İhtiyaçlar</b>	<ul style="list-style-type: none"> <li>•Ar-Ge çalışmalarına bütçe ayrılmaması</li> <li>•Müdürlüğümüzün Ar-Ge faaliyetlerinin okul ve kurum düzeyinde içselleştirilmesi</li> </ul>						

<b>AMAÇ 4</b>	Türkiye Yüzyılı inşasında millî, manevi ve kültürel değerlerini özümsemiş; çağın gereklerine uygun bilgi, beceri, tutum ve davranışlar ile demokratik anlayışa ve millî şura sahip şahsiyetli ve üretken öğrenciler yetiştirmek
---------------	---

<b>HEDEF 4.2</b>	Sürdürülebilir kalkınma hedeflerine uygun bir yaklaşımla çevre ve iklim değişikliği konusunda farkındalığın artırılması sağlanacaktır.						
<b>Performans Göstergeleri</b>	<b>Hedefe Etkisi (%)</b>	<b>2023 (Başlangıç Değeri)</b>	<b>2024</b>	<b>2025</b>	<b>2026</b>	<b>2027</b>	<b>2028</b>
<b>PG-4.2.1 Atık yönetimi sistemi kurulan okul sayısı (K) (resmi, özel okullar, kurslar)</b>	70	53	54	55	56	57	58
<b>PG-4.2.2 Okulum Temiz Belgelendirme Sistemi kurulan okul/ kurum sayısı (K) (Resmi okullar)</b>	30	38	39	40	41	42	43
<b>Sorumlu Birim</b>	İşyeri Sağlık ve Güvenlik						
<b>İş Birliği Yapılacak Birim(ler)</b>	Bilgi İşlem, Din Öğretimi, Hayat Boyu Öğrenme, İnşaat ve Emlak, Mesleki ve Teknik Eğitim, Ortaöğretim, Özel Eğitim ve Rehberlik, Temel Eğitim						
<b>Stratejiler</b>	<p>S-5.5.1 Sıfır atık ve geri dönüşüm uygulamalarının yaygınlaştırılması amacıyla okul/kurumlarda "Sıfır Atık Projesi" kapsamında atıklar (ambalaj atığı, özel atık, tıbbi atık, tehlikeli atıklar) kaynağından ayrı ayrı toplanarak geri dönüşüm ve geri kazanım süreci içerisinde değerlendirilecektir.</p> <p>S-5.5.2 Merkez ve taşra teşkilatı personeli ile tüm öğrencilere çevre bilincinin kazandırılması kapsamında "Su Verimliliği Seferberliği" konusunda faaliyetler yürütülecektir.</p> <p>S-5.5.3 Okulum Temiz Belgelendirme süreci tarafsız, bağımsız ve tutarlı bir şekilde yürütülecektir.</p>						
<b>Riskler</b>	<ul style="list-style-type: none"> <li>Faaliyetlerde sürekliliğin sağlanamaması</li> <li>Çevre bilinci konusunda toplumun farkındalıklarına karşı dirençli olması</li> <li>Mali kaynakların yetersiz kalması</li> </ul>						
<b>Maliyet Tahmini</b>	7500 TL						
<b>Tespitler</b>	<ul style="list-style-type: none"> <li>Merkez ve taşra teşkilatı birimlerimizde ve okullarımızda çevre ve iklim değişikliği konusunda yeterli duyarlılık ve farkındalığın olmaması</li> <li>İklim değişikliğine bağlı olarak ortaya çıkabilecek afetlerde gerekli önlemlerin eksikliği</li> <li>Doğal kaynakların korunması ve tasarrufuna karşı tedbirler alınmaması</li> </ul>						
<b>İhtiyaçlar</b>	<ul style="list-style-type: none"> <li>Toplumda çevre ve iklim değişikliği bilincinin oluşturulması</li> <li>Enerji verimliliğinin sağlanması</li> <li>Su tasarrufunun sağlanması</li> <li>Atıkların yönetilmesi</li> </ul>						

**D.Maliyetlendirme**

Tahmini Kaynaklar Analizinden yararlanılarak kurumumuzun 5 yıllık hedeflerine ulaşılabilmesi için planlanan faaliyetlerin Tahmini Maliyet Analizi yapılmıştır.

**Tablo 19: Tahmini Maliyetler (TL)**

	<b>2024</b>	<b>2025</b>	<b>2026</b>	<b>2027</b>	<b>2028</b>	<b>Toplam Maliyet</b>
<b>A1</b>	<b>32 000</b>	<b>40 000</b>	<b>45 000</b>	<b>55 000</b>	<b>60 000</b>	<b>232 000</b>
<b>H1.1</b>	8000	10 000	11 250	13 750	15 000	58 000
<b>H1.2</b>	8000	10 000	11 250	13 750	15 000	58 000
<b>H1.3</b>	8000	10 000	11 250	13 750	15 000	58 000
<b>H1.4</b>	8000	10 000	11 250	13 750	15 000	58 000
<b>A2</b>	<b>20 000</b>	<b>40 000</b>	<b>45 000</b>	<b>55 000</b>	<b>60 000</b>	<b>220 000</b>
<b>H2.1</b>	5 000	10 000	11 250	13 750	15 000	55 000
<b>H2.2</b>	5 000	10 000	11 250	13 750	15 000	55 000
<b>H2.3</b>	5 000	10 000	11 250	13 750	15 000	55 000
<b>H2.4</b>	5 000	10 000	11 250	13 750	15 000	55 000
<b>A3</b>	<b>15 000</b>	<b>19 000</b>	<b>30 000</b>	<b>45 000</b>	<b>60 000</b>	<b>169 000</b>
<b>H3.1</b>	7500	9500	15 000	22 500	30 000	84 500
<b>H3.2</b>	7500	9500	15 000	22 500	30 000	84 500
<b>A4</b>	<b>15 000</b>	<b>19 000</b>	<b>35 000</b>	<b>40 000</b>	<b>60 000</b>	<b>169 000</b>
<b>H4.1</b>	7500	9500	17 500	20 000	30 000	84 500
<b>H4.2</b>	7500	9500	17 500	20 000	30 000	84 500
<b>TOPLAM</b>	<b>82 000</b>	<b>118 000</b>	<b>155 000</b>	<b>195 000</b>	<b>240 000</b>	<b>790 000</b>



## E.İzleme ve Değerlendirme

### Şekil 3: İzleme ve Değerlendirme Süreci

Okulumuzun 2024-2028 Stratejik Planı İzleme ve Değerlendirme sürecini ifade eden İzleme ve Değerlendirme Modeli hazırlanmıştır. Müdürlüğümüzün Stratejik Plan İzleme-Değerlendirme çalışmaları eğitim-öğretim yılı çalışma takvimi de dikkate alınarak 6 aylık ve 1 yıllık sürelerde gerçekleştirilecektir. 6 aylık sürelerde Müdürlüğümüze rapor hazırlanacak ve değerlendirme toplantısı düzenlenecektir. 6 aylık ve yıllık izlemelerle ilgili değerlendirme toplantıları düzenlenecektir.



**EKLER****Tablo 20 Strateji Geliştirme Kurulu**

<b>STRATEJİ GELİŞTİRME KURULU</b>			
<b>SIRA NO</b>	<b>ADI SOYADI</b>	<b>GÖREVİ</b>	<b>KURULDAKİ GÖREVİ</b>
1	Savaş DÖNMEZ	Okul Müdürü	Başkan
2	Erdal ÖZTÜRK	Müdür Yardımcısı	Üye
3	Kartal DURMAZ	Öğretmen	Üye
4	Hacı Mehmet YILMAZ	Öğretmen	Üye
5	Ali KAYA	Okul Aile Birliği Başkanı	Üye

**Tablo 21 Stratejik Plan Hazırlama Ekibi**

<b>STRATEJİK PLAN HAZIRLAMA EKİBİ</b>			
<b>SIRA NO</b>		<b>GÖREVİ</b>	<b>KURULDAKİ GÖREVİ</b>
1	Savaş DÖNMEZ	Müdür Yardımcısı	Başkan
2	Erdal ÖZTÜRK	Müdür Yardımcısı	Üye
3	H.Mehmet YILMAZ	Öğretmen	Üye
4	Ayhan GÜNGÖR	Öğretmen	Üye
5	Kartal DURMAZ	Öğretmen	Üye
6	Gizem AYDIN	Öğretmen	Üye
7	Savaş KAMALI	Memur	Üye
8	Ali KAYA	Veli	Üye

05.06.2024

Savaş DÖNMEZ

Okul Müdürü